

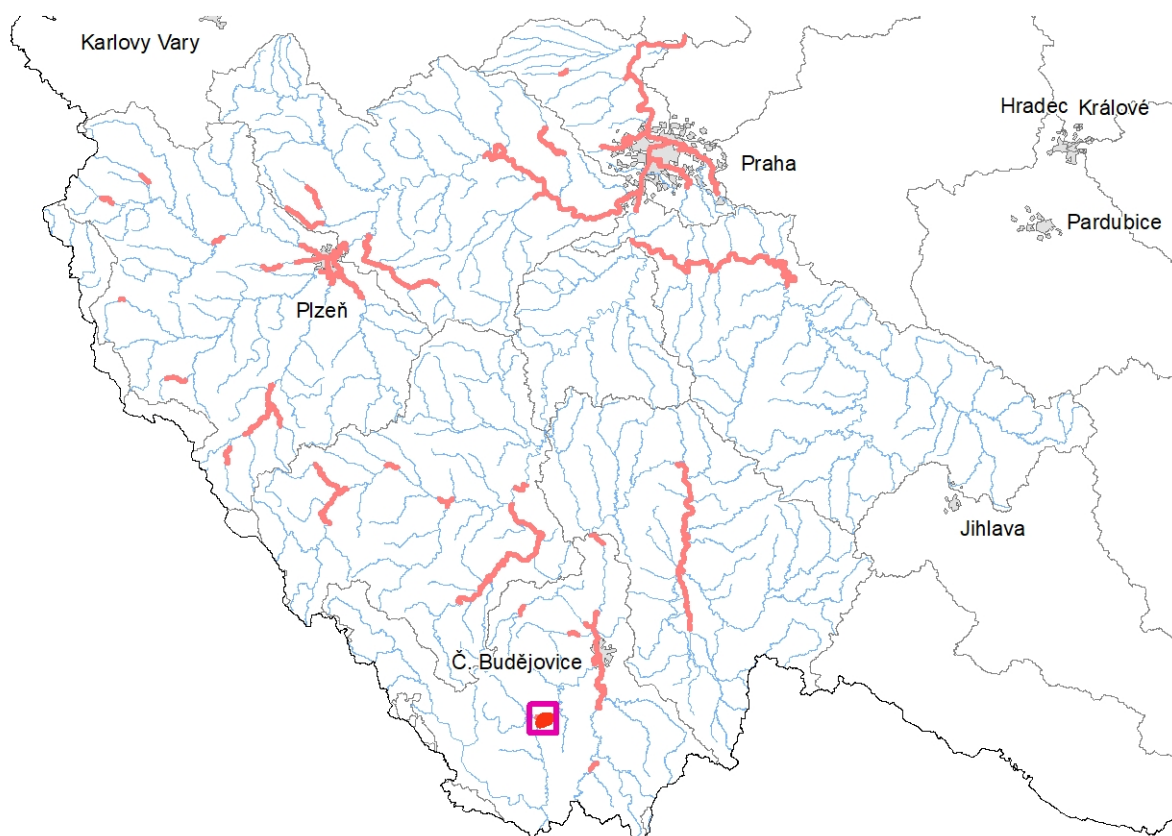


Analýza oblastí s významným povodňovým rizikem v povodí Vltavy a podklady k Plánu pro zvládání povodňových rizik v povodí Labe

DÍLČÍ POVODÍ HORNÍ VLTAVY

C. TECHNICKÁ ZPRÁVA – MAPY POVODŇOVÉHO OHROŽENÍ A POVODŇOVÝCH RIZIK

HVL 03-01 Vltava - ř. km 279,000 - 286,000



prosinec 2019

Analýza oblastí s významným povodňovým rizikem v povodí Vltavy a podklady k Plánu pro zvládání povodňových rizik v povodí Labe

DÍLČÍ POVODÍ HORNÍ VLTAVY

C. TECHNICKÁ ZPRÁVA – MAPY POVODŇOVÉHO OHROŽENÍ A POVODŇOVÝCH RIZIK

HVL 03-01 Vltava - ř. km 279,000 - 286,000

Pořizovatel:



Povodí Vltavy, státní podnik
Holečkova 3178/8
Praha 5 - Smíchov
150 00

Zhotovitel: Společnost „SHDP+DHI+VRV“, jejímiž společníky jsou



Sweco Hydroprojekt a.s.
Táborská 31
Praha 4
140 16



DHI a.s.
Na Vrších 1490/5
Praha 10
100 00



Vodohospodářský rozvoj a výstavba a.s.
Nábřeží 90/4
Praha 5
150 56

Řešitel:



Sweco Hydroprojekt a.s.

Táborská 31

Praha 4

140 16

V Praze, prosinec 2019

Obsah

1	Seznam zkratk a symbolů	6
2	Popis zájmového území	6
3	Mapy povodňového ohrožení	7
3.1	Výpočet intenzity povodně	7
3.2	Stanovení povodňového ohrožení	8
4	Mapy povodňového rizika	8
4.1	Vstupní data pro stanovení zranitelnosti	8
4.1.1	Dokumenty územního plánování	8
4.1.2	Mapové podklady	9
4.1.3	Ostatní podklady pro stanovení zranitelnosti	9
4.1.4	Příprava dat	10
4.2	Postupy vyjádření povodňového rizika	11
4.2.1	Stanovení zranitelnosti území	11
4.3	Stanovení povodňového rizika	13
4.3.1	Vymezení citlivých objektů	13
5	Interpretace výsledků	14
6	Nejistoty a chybějící data	21
7	Seznam literatury	22

1 Seznam zkratk a symbolů

Tab. č. 1.1 Seznam zkratk a symbolů

Zkratka	Vysvětlení
BY	Bydlení
DGN	CAD formát firmy Autodesk
DO	Dopravní infrastruktura
En	Energetika
KN	Katastr nemovitostí
Ku	Nemovitá kulturní památka
MMR	Ministerstvo pro místní rozvoj
ORP	Obce s rozšířenou působností
OV	Občanská vybavenost
PDF	Formát dokumentů firmy Adobe
PNG	Grafický formát pro bezztrátovou kompresi rastrové grafiky
RS	Rekreace a sport
SHP	Shape file – vektorový formát firmy ESRI
Sk	Školství
SM	Smíšené plochy
TV	Technická vybavenost
ÚAP	Územně analytické podklady
ÚP	Územní plán
ÚPD	Územně plánovací dokumentace
ÚÚR	Ústav územního rozvoje
VH	Vodohospodářská infrastruktura
VY	Výrobní plochy a sklady
WMS	Webová mapová služba
ZABAGED	Základní báze geografických dat České republiky
Zd	Zdravotnictví a sociální péče
ZE	Zeleň
Zs	Hasičský záchranný sbor, policie, armáda ČR
Zz	Zdroje znečištění

2 Popis zájmového území

Zpracovaný úsek toku Vltava – ř. km 279,000 - 286,000.

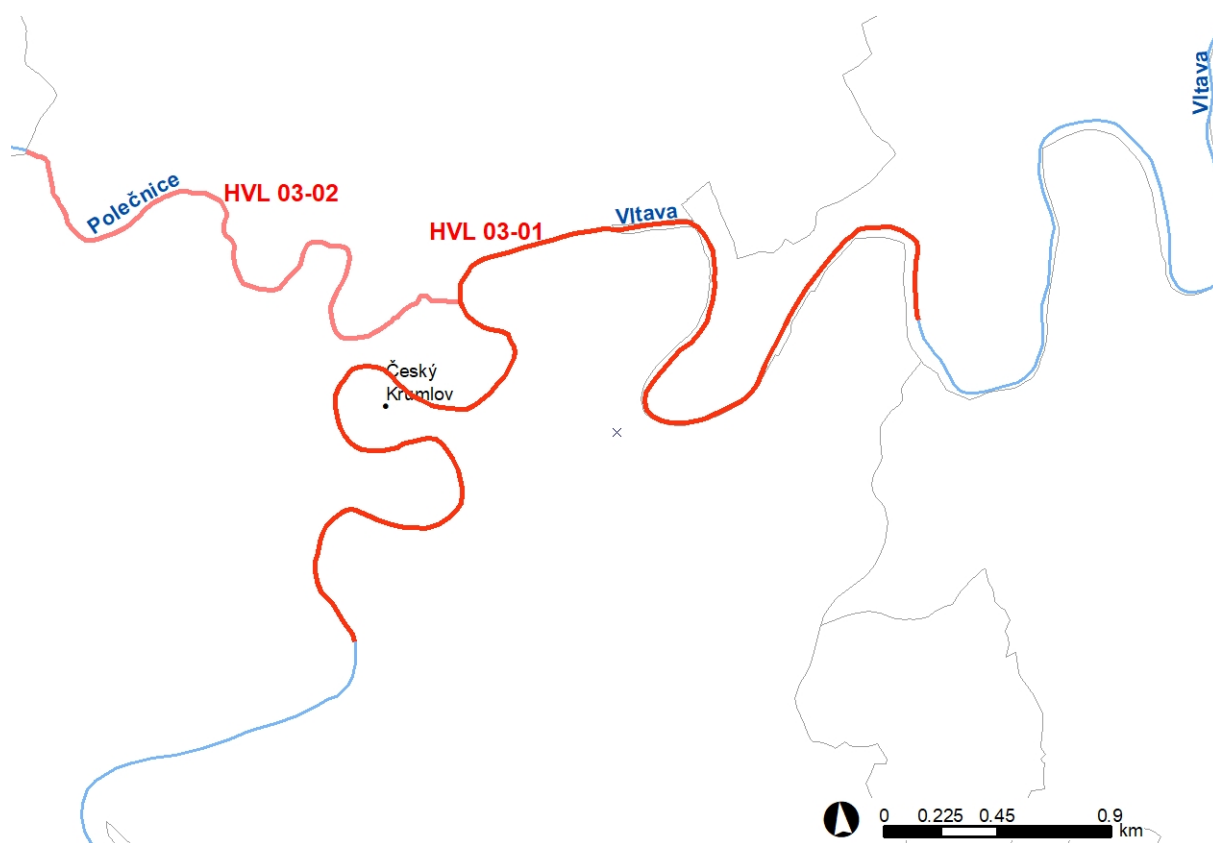
V řešeném území se nachází 2 správních území obcí, jež jsou dotčeny záplavovým územím Q_{500} z řešeného toku.

Konkrétně se jedná o obce Český Krumlov (13085) a Přísečná (203).

Poznámka: údaj v závorce uvádí počet obyvatel obce

Tab. č. 2.1 Přehled dotčených obcí

Kód ORP	Název ORP	Kód ICOB	Název obce
3103	Český Krumlov	545 392	Český Krumlov
3103	Český Krumlov	545 732	Přísečná



Obrázek – Přehledná mapa řešeného území

3 Mapy povodňového ohrožení

Povodňové ohrožení se vyjadřuje jako kombinace pravděpodobnosti výskytu nežádoucího jevu (povodně) a nebezpečí. Zásadní rozdíl mezi povodňovým ohrožením a povodňovým rizikem spočívá v tom, že ohrožení není vázáno na konkrétní objekty v záplavovém území (ZÚ) s definovanou zranitelností. Ohrožení je možné vyjádřit plošně pro celé ZÚ bez ohledu na to, jaká aktivita se v něm nachází. V okamžiku, kdy ohrožení vztáhneme ke konkrétnímu objektu v ZÚ s definovanou zranitelností, začíná představovat povodňové riziko. Povodňové ohrožení vyjádřeno jako funkce pravděpodobnosti výskytu daného povodňového scénáře a tzv. intenzity povodně. Podrobný popis postupů vyjádření povodňového ohrožení je uveden v Metodice tvorby map povodňového nebezpečí a povodňových rizik (Věstník MŽP, 2011).

3.1 Výpočet intenzity povodně

Intenzita povodně (IP) je chápána jako měřítko ničivosti povodně a je definována jako funkce hloubky vody h [m] a rychlosti vody v [m/s] (FOWM, 1997; Dráb, Říha, 2010). Pro stanovení intenzity povodně a ohrožení prostředky ArcGIS jsou doporučeny následující vztahy:

$$IP = \begin{cases} 0 & h = 0 \text{ m} \\ h & h > 0 \text{ m}, v \leq 1 \text{ m/s} \\ h \cdot v & v > 1 \text{ m/s} \end{cases}$$

Výpočet IP byl proveden pro všechny sledované scénáře povodňového nebezpečí (pro dobu opakování 5, 20, 100 a 500 let). Výsledkem výpočtů jsou rastrová data, ve kterých každá buňka rastru obsahuje údaj o intenzitě povodně IP pro jednotlivé povodňové scénáře.

Vstupní data (mapy hloubek a mapy rychlostí s velikostí pixelu 2 x 2 m) byly použity pro výpočet rastrů intenzity povodně pomocí rastr calculatoru dle postupu popsáném v Metodice. Pro každý povodňový scénář byly vyhotoveny georeferencované rastry intenzity povodně IP o velikosti pixelu 2 x 2 m.

3.2 Stanovení povodňového ohrožení

Stanovení míry ohrožení vychází z hodnot IP_5 až IP_{500} pro jednotlivé scénáře. Pro výpočet míry ohrožení R byl opět použit rastr calculator a byla spočtena podle vztahu $R_i = (0,3 + 1,35 IP_i) p_i$, kde p_i je pravděpodobnost výskytu povodně ($P_5=0,18$, $P_{20}=0,05$, $P_{100}=0,01$, $P_{500}=0,002$). Pro každou buňku rastru o velikosti pixelu 2 x 2 m vyjadřujícího intenzitu povodně IP, byla určena ohroženost vyjádřená hodnotami v rozmezí 4 (vysoké) až 1 (reziduální) podle přesné klasifikace ohrožení podle Metodiky. Tento postup se opakoval pro všechny průtokové scénáře.

V dalším kroku se vyhodnotila maximální hodnota ohrožení R z jednotlivých dílčích ohrožení R_i , odpovídající i - tým scénářům nebezpečí.

4 Mapy povodňového rizika

Povodňové riziko se stanovuje průnikem informací o povodňovém ohrožení a zranitelnosti území. Pro jednotlivé kategorie zranitelnosti území je stanovena míra přijatelného rizika. Mapy povodňového rizika pak zobrazují plochy jednotlivých kategorií využití území, u kterých je překročena míra tohoto přijatelného rizika. Takto identifikovaná území představují exponované plochy při povodňovém nebezpečí odpovídající jejich vysoké zranitelnosti. U těchto ploch je nutné další podrobnější posouzení jejich „rizikovosti“ z hlediska zvládání rizika (snížení rizika na přijatelnou míru).

4.1 Vstupní data pro stanovení zranitelnosti

4.1.1 Dokumenty územního plánování

Všechny obce nacházející se v zájmovém území mají platnou územně plánovací dokumentaci.

Územní plány či jejich aktualizace nebo změny byly získávány z různých dostupných zdrojů např. dotazováním na příslušné ORP či obce, webové stránky obcí atd.

ZABAGED® ve vektorovém formátu shape file byl k dispozici v celém zájmovém území.

Územně analytické podklady byly k dispozici.

Tab. č. 4.1 Přehled získaných dat a jejich formátů pro dotčené obce

p. č.	ORP	Název obce	I. cyklus			II. cyklus		
			ÚP	ÚAP	Rok schválení ÚP	ÚP	ÚAP	Rok schválení ÚP
1	Český Krumlov	Český Krumlov	ano	ne	2011	ano	ne	2017
2	Český Krumlov	Přísečná	ano	ne	2011	ano	ne	2011

4.1.2 Mapové podklady

Jako další zdroj informací o funkčním využití území byly použity různé mapové podklady.

1. **Mapy.cz** – z mapového portálu <http://www.mapy.cz> byl použit:

Základní mapový podklad ("kreslený"):

© Seznam.cz, a.s. (zoom 3-4)

© Mapy.cz, s.r.o. (zoom 5-8, zoom 9-15 jen v ČR)

Letecký mapový podklad ("fotomapa"):

©NASA Earth Observatory (zoom 3-6)

©GEODIS BRNO, s.r.o (zoom 7-10 & 11-18 jen v ČR)

©USGS & NASA. Datasource: Global Land Cover Facility (zoom 7-10)

2. **Google** – z mapového portálu <http://maps.google.cz/maps> byl použit tento mapový podklad:

Obecná mapa, ortofotomapa a street view

3. **Geoportál ČR** – z mapového portálu <http://geoportal.gov.cz/> byl použit mapový podklad:

Orthofotomapy – mapové služby Portálu veřejné správy nabízejí přístup k mapovým službám pomocí standardu WMS. Podávají informace o aktuálním stavu řešeného území a využití povrchu.

4. **ČÚZK** – z mapového portálu <http://nahlizenidokn.cuzk.cz/> byla využita:

Katastrální mapa – Český úřad zeměměřický a katastrální nabízí připojení katastrálních map v různých formách přes WMS server. Vyjadřují informace o nemovitostech v zájmovém území zahrnující jejich soupis a popis a jejich geometrické a polohové určení. Součástí katastru je evidence vlastnických a jiných věcných práv k nemovitostem.

5. **ZABAGED®** – Základní báze geografických dat České republiky (vektorová geodatabáze).

4.1.3 Ostatní podklady pro stanovení zranitelnosti

Portál územního plánování (<http://portal.uur.cz/>)

Portál územního plánování byl uveden do provozu Ústavem územního rozvoje (ÚÚR) pod záštitou Odboru územního plánování Ministerstva pro místní rozvoj v roce 2004.

Jeho cílem je směřovat k vytváření otevřeného a průběžně aktualizovaného systému odkazů na relevantní informace v oblasti územního plánování a územního rozvoje, jenž vyplývají zejména z činností ÚÚR, MMR a ostatních orgánů veřejné správy a odborných institucí.

Pro potřeby projektu byly použity z portálu územního plánování **informace o stavu aktuálních ÚPD obcí**. Každý ÚP nebo jeho změna je zobrazena Registračním listem, který obsahuje podrobné informace o jejich stavu.

Tento portál územního plánování zahrnuje aplikaci iLAS, která je určena pro evidenci a vyhledávání ÚPD. Krajské úřady jako nadřízený orgán územního plánování vůči obcím zabezpečují on-line evidenci územně plánovací činnosti obcí.

Nevýhodou tohoto portálu je, jak sami jeho tvůrci v úvodu uvádějí, obsah informací, které mohou být nepřesné a neaktuální. Je proto vždy nutné si informace ověřit. Portál byl využit pro prvotní přehled o stavu ÚPD v zájmovém

území, informace byly dále zpřesněny, zejména při jednání s úředníky z odboru územního plánování příslušných ORP.

Internetové stránky ORP

Některé internetové stránky ORP umožňují prohlížet a stahovat informace o ÚPD. Informace z internetových stránek ORP pomohly aktualizovat a zpřesnit informace z Portálu územního plánování.

Internetové stránky obcí

Dotčené obce povětšinou nemají na webových stránkách informace o ÚPD. Proto byly internetové stránky obcí využity k získání kontaktních údajů na zástupce obce, nahlédnutí do fotodokumentace budov a objektů v obci či získání informací o využití území obce.

Zdroje citlivých objektů:

1. Integrovaný registr znečišťování (+WMS): <http://geoportal.gov.cz/>
2. Informace z Národního památkového ústavu: <http://monumnet.npu.cz/monumnet.php>
3. Hasičský záchranný sbor České republiky: <http://www.hzscr.cz>
4. Policie České republiky: <http://www.policie.cz/>
5. Ministerstvo školství, mládeže a tělovýchovy: <http://rejskol.msmt.cz/>
6. Obchodní rejstřík: <http://obchodnirejstrik.cz/katalog/mimoustavni-socialni-pece>
7. Obchodní rejstřík: <http://obchodnirejstrik.cz/katalog/ustavni-socialni-pece/>
8. Kompass – rejstřík firem ČR: <http://cz.kompass.com/live/>
9. Registr zdravotnických zařízení: <https://snzr.uzis.cz/viewzz/rzz.htm>
10. Český statistický úřad (identifikační číslo obce): <http://apl.czso.cz/iSMS/cislist.jsp>
11. Živé obce (seznam firem a jejich činností): <http://www.ziveobce.cz/>
12. Mapový a informační portál Mapy.cz: <http://www.mapy.cz>
13. Česká informační agentura životního prostředí (zdroje znečištění): <http://www.cenia.cz>
14. Český úřad zeměměřičský a katastrální (nahlížení do KN): <http://nahlizeniidokn.cuzk.cz/>
15. ZABAGED® – Základní báze geografických dat České republiky (vektorová geodatabáze).

4.1.4 Příprava dat

Příprava dat funkčního využití území je důležitý a časově náročný proces zahrnující získání podkladů a jejich následné třídění a úpravu do požadovaných formátů. Vzhledem k tomu, že získané podklady se mohou pro různé územní celky výrazně lišit, je potřeba tyto podklady převést do podoby, kterou stanovuje Metodika.

U obcí, pro které byl získán hlavní výkres územního plánu jen ve formátu PDF nebo JPG, byly tyto výkresy převedeny do formátu TIF a posléze georeferencovány v prostředí ArcMap. Následně byla provedena vektorizace funkčních ploch ve formátu ESRI SHP. Územní plány ve formátu DGN, DWG a jiné vektorové formáty byly konvertovány přímo do finálního formátu polygonové vrstvy standardu ESRI SHP. U hlavních výkresů územních plánů ve formátu SHP, byly jednotlivé vrstvy upraveny dle požadavků Metodiky v prostředí ArcGIS.

U sporných ploch, z jejichž účelu jednoznačně nevyplývá zařazení do některé z kategorií zranitelnosti území, byly použity doplňující podklady pro zpracování – digitální topografický model území České republiky Základní báze geografických dat (ZABAGED) či ortofotomapa.

Tab. č. 4.2 Sporné plochy pro zařazení do kategorií zranitelnosti

Obec	Způsob využití	Legenda	Zdroj	Zdůvodnění zařazení plochy

4.2 Postupy vyjádření povodňového rizika

Hodnocení ohrožení a povodňového rizika záplavových území bylo provedeno pomocí tzv. metody matice rizika (FOWM, 1997; Dráb, Říha, 2010). Tato metoda je jedním z nejjednodušších postupů pro hodnocení potenciálního ohrožení a rizika v záplavových územích. Metoda nevyžaduje kvantitativní odhad škody způsobené vybrežením vody z koryta, ale vyjadřuje povodňové riziko pomocí škálování.

Hlavní kroky nutné k vyjádření povodňového rizika jsou:

- výpočet intenzity povodně (kvantifikace povodňového nebezpečí),
- stanovení povodňového ohrožení (pomocí matice rizika),
- stanovení zranitelnosti území (na základě informací o využití území),
- stanovení povodňového rizika.

4.2.1 Stanovení zranitelnosti území

Cílem kapitoly je popis postupu stanovení zranitelnosti na základě informací o způsobu využití území.

Zranitelnost území je vlastnost území, která se projevuje náchylností prostředí, objektů nebo zařízení ke škodám v důsledku malé odolnosti vůči extrémnímu zatížení povodní a v důsledku tzv. expozice.

Zranitelnost území zahrnuje základní plochy využití území, rozlišené ve 3 časových aspektech: stav, návrh a výhled. Pokud se na stejném území vyskytuje více ploch s rozlišným časovým aspektem má pro tvorbu zranitelnosti přednost časový aspekt výhled před návrhem a návrh před stavem.

V rámci dalšího zpracování byly všechny funkční plochy v konečné vrstvě zranitelnosti z územně plánovacích dokumentací doplněny o povinné atributové údaje podle Metodiky.

Tab. č. 4.3 Kategorizace využití území pro potřeby vyjádření zranitelnosti

Základní druhy ploch/ kategorie zranitelnosti	Označení	Typy objektů
Bydlení	BY	bydlení v bytových domech
		bydlení v rodinných domech – městské a příměstské
		bydlení v rodinných domech – venkovské
		bydlení se specifickým využitím
Smíšené plochy	SM	plochy smíšené obytné – v centrech měst
		plochy smíšené obytné – městské
		plochy smíšené obytné – venkovské
		plochy smíšené obytné – rekreační
		plochy smíšené obytné – lázeňské
		plochy smíšené obytné – se specifickým využitím
Občanská vybavenost	OV	objekty pro vzdělávání a výchovu
		zdravotnictví, sociální služby, péče o rodinu
		kulturní objekty (divadla, muzea, galerie aj.)
		památkově chráněné objekty

Základní druhy ploch/ kategorie zranitelnosti	Označení	Typy objektů
		objekty veřejné správy
		objekty ochrany obyvatelstva
		objekty obchodního prodeje
		tělovýchovná a sportovní zařízení (kryté plavecké bazény, zimní stadiony, sportovní haly aj.)
		objekty pro ubytování, stravování a služby
		objekty pro vědu a výzkum
		objekty lázeňství
		občanské vybavení se specifickým využitím (např. zařízení pro obranu a bezpečnost státu, civilní ochranu, vězeňství)
Technická vybavenost	TV	vodojemy
		čistiřny odpadních vod
		stavby a zařízení pro nakládání s odpady
		trafostanice a rozvodny elektrické energie
		tlakové stanice plynu
		zásobárny a úpravný pitné vody
Doprava	DO	silniční (autobusová nádraží, terminály, hromadné a řadové garáže, areály údržby pozemních komunikací, čerpací stanice pohonných hmot)
		drážní (železniční stanice, depa, opravny, vozovny, překladiště, provozní a správní budovy)
		letecká (budovy letišť, hangáry)
		logistická centra (terminály kombinované dopravy, objekty pro související výrobu a skladování)
Výroba a skladování	VY	areály těžkého průmyslu
		areály lehkého průmyslu
		areály těžby nerostů
		drobná a řemeslná výroba
		zemědělská výroba (areály a budovy zemědělské výroby)
		objekty skladování
		plochy smíšené výrobní
Rekreace a sport	RS	objekty pro rodinnou rekreaci
		zahrádkové osady
		veřejná tábořiště
		nekrytá sportoviště
Zeleň	ZE	veřejná zeleň
		zahradky a sady
		zemědělsky obdělávané plochy
		lesní porosty
		přírodní plochy
		plochy smíšené nezastavěného území (§ 17 vyhlášky č. 501/2006 Sb.)

Označení zdroje v atributových datech vrstvy zranitelnost:
Pole se sestává z pěti částí oddělených podtržítkem A_B_C_D_E.

A, zdroj dat: UPD, UAP, ZAB (ZABAGED), ORT (ortofoto) či jiné CO (značka CO značí uměle vytvořený polygon zranitelnosti, z důvodu splnění topologického pravidla)

B, název obce dle ČSÚ

C, formát podkladu: R (jako rastr) nebo V (jako vektor)

D, rok poslední platné změny v ÚP, pokud nemá plán změny, tak rok platnosti ÚP či ÚAP jako celku

E, poznámka k dané ploše

Příklady:

UP_Jaroměř_R_2009_travnaté hřiště

UAP_Ústí n L_V_2010_zpevněná plocha

ZAB_Litoměřice_výstavba

ORT_Děčín_vegetace

4.3 Stanovení povodňového rizika

Povodňové riziko se stanovilo průnikem informací o povodňovém ohrožení a zranitelnosti území. Pro jednotlivé kategorie zranitelnosti území byla stanovena míra přijatelného rizika. Mapy povodňového rizika pak zobrazují plochy jednotlivých kategorií využití území, u kterých je překročena míra tohoto přijatelného rizika. Uvnitř každé takové plochy jsou vyznačeny dosažené hodnoty ohrožení v barevné škále podle Metodiky. Takto identifikovaná území představují exponované plochy při povodňovém nebezpečí odpovídající jejich vysoké zranitelnosti. U těchto ploch je nutné další podrobnější posouzení jejich „rizikovosti“ z hlediska zvládání rizika (snížení rizika na přijatelnou míru).

4.3.1 Vymezení citlivých objektů

Při zpracování vrstvy citlivých objektů se vycházelo z dat územního plánu, dále pak internetových, mapových a informačních zdrojů, geodatabáze ZABAGED®.

Při zpracování bodové vrstvy citlivých objektů některé citlivé objekty nesplňovaly topologickou podmínku Metodiky tvorby map povodňového nebezpečí a povodňových rizik, že každý prvek musí ležet uvnitř polygonového prvku z vrstvy zranitelnosti, ke kterému náleží. V tomto případě, kde plocha využití dle ÚPD nezapadala do kategorie zranitelnosti území pro příslušný citlivý objekt, byl na místě citlivého objektu vytvořen umělý polygon 2 x 2 m s příslušným využitím dle Metodiky.

Zobrazování citlivých objektů se řídí Metodikou tvorby map povodňového nebezpečí a povodňových rizik.

Tab. č. 4.4 Vymezení citlivých objektů

Kategorie zranitelnosti území	Kategorie citlivých objektů	Označení
Občanská vybavenost	Školství	Sk
	Zdravotnictví a sociální péče	Zd
	Hasičský záchranný sbor, Policie, Armáda ČR	Zs
	Nemovitá kulturní památka	Ku
Technická vybavenost	Energetika	En
	Vodohospodářská infrastruktura	VH
Zdroje znečištění		ZZ

5 Interpretace výsledků

Cílem kapitoly je seskupit výsledky zpracování map povodňových rizik pro snadnější reportování dat k Evropské komisi. Interpretace výsledků zahrnuje výpis identifikovaných citlivých objektů podle jednotlivých obcí a kategorií.

Informace o citlivých objektech obsahují následující druhy dat: obec, kategorie citlivého objektu, název (označení) citlivého objektu (ZŠ Jana Palacha, Nemocnice), adresa, míra rizika (uvést nejvyšší hodnotu rizika dosaženou v dané ploše), ID úseku (nově stanovený identifikátor vycházející z IDVT CEVT), komentář.

Tab. č. 5.1 Citlivé objekty

Obec	Kategorie citlivého objektu	Název citlivého objektu	Adresa	Míra rizika	ID úseku	Komentář
Český Krumlov	Ku	čínžovní dům	Tavírna 109	3	HVL 03-01	11904 / 3-6052
Český Krumlov	Ku	divadlo jezuitské (býv.)	Vnitřní Město, Horní 153	4	HVL 03-01	46445 / 3-964
Český Krumlov	Ku	klášter - prelatura (býv.)	Vnitřní Město, Horní 155	4	HVL 03-01	40286 / 3-1175
Český Krumlov	Ku	kolej jezuitská (býv.)	Vnitřní Město, Horní 154	4	HVL 03-01	20980 / 3-965
Český Krumlov	Ku	masné krámy	Vnitřní Město, Masná 134	4	HVL 03-01	41363 / 3-988
Český Krumlov	Ku	Městské opevnění	Parkán	4	HVL 03-01	Městské opevnění
Český Krumlov	Ku	městské opevnění - bašta s hradbou	Vnitřní Město, Hradební 61	4	HVL 03-01	23300 / 3-974
Český Krumlov	Ku	městské opevnění - Budějovická brána	Latrán, Latrán 104	4	HVL 03-01	33577 / 3-1169
Český Krumlov	Ku	městský dům	Latrán, Latrán 2	4	HVL 03-01	14866 / 3-1022
Český Krumlov	Ku	městský dům	Latrán, V Jámě 96	4	HVL 03-01	46394 / 3-1154
Český Krumlov	Ku	městský dům	Plešivec, 5. května 251	3	HVL 03-01	31176 / 3-1136
Český Krumlov	Ku	městský dům	Plešivec, Linecká 260	4	HVL 03-01	32711 / 3-1135
Český Krumlov	Ku	městský dům	Plešivec, Linecká 41	4	HVL 03-01	46187 / 3-1104
Český Krumlov	Ku	městský dům	Plešivec, Linecká 42	4	HVL 03-01	45782 / 3-1107
Český Krumlov	Ku	městský dům	Plešivec, Linecká 53	3	HVL 03-01	16458 / 3-1109
Český Krumlov	Ku	městský dům	Plešivec, Linecká 54	4	HVL 03-01	20600 / 3-1110
Český Krumlov	Ku	městský dům	Plešivecká 119	4	HVL 03-01	38964 / 3-1121
Český Krumlov	Ku	městský dům	Rybářská 1	4	HVL 03-01	37394 / 3-1087
Český Krumlov	Ku	městský dům	Rybářská 2	4	HVL 03-01	26680 / 3-1088
Český Krumlov	Ku	městský dům	Rybářská 28	4	HVL 03-01	37896 / 3-1097
Český Krumlov	Ku	městský dům	Rybářská 36	4	HVL 03-01	34487 / 3-1099
Český Krumlov	Ku	městský dům	Rybářská 4	4	HVL 03-01	28968 / 3-1090
Český Krumlov	Ku	městský dům	Rybářská 40	4	HVL 03-01	41513 / 3-1103

Obec	Kategorie citlivého	Název citlivého	Adresa	Míra rizika	ID úseku	Komentář
	objektu	objektu				
Český Krumlov	Ku	městský dům	Rybářská 5	4	HVL 03-01	33962 / 3-1091
Český Krumlov	Ku	městský dům	Rybářská 8	4	HVL 03-01	19196 / 3-1094
Český Krumlov	Ku	městský dům	Vnitřní Město, náměstí Svornosti 11	1	HVL 03-01	21987 / 3-883
Český Krumlov	Ku	městský dům	Vnitřní Město, Soukenická 36	3	HVL 03-01	16516 / 3-897
Český Krumlov	Ku	městský dům Vlašský dvůr	Vnitřní Město, Dlouhá 32	3	HVL 03-01	38572 / 3-936
Český Krumlov	Ku	městský dům Zlatokorunský dům (hotel)	Vnitřní Město, náměstí Svornosti 12	1	HVL 03-01	25865 / 3-884
Český Krumlov	Ku	měšťanský dům	Horní Brána, Kaplická 26	1	HVL 03-01	31852 / 3-1096
Český Krumlov	Ku	měšťanský dům	Latrán, Formanská 34	2	HVL 03-01	26664 / 3-1048
Český Krumlov	Ku	měšťanský dům	Latrán, Klášterní 47	2	HVL 03-01	45992 / 3-1058
Český Krumlov	Ku	měšťanský dům	Latrán, Klášterní 48	2	HVL 03-01	28640 / 3-1059
Český Krumlov	Ku	měšťanský dům	Latrán, Klášterní 49	2	HVL 03-01	15823 / 3-1060
Český Krumlov	Ku	měšťanský dům	Latrán, Latrán 105	4	HVL 03-01	37151 / 3-1083
Český Krumlov	Ku	měšťanský dům	Latrán, Latrán 106	4	HVL 03-01	32710 / 3-1105
Český Krumlov	Ku	měšťanský dům	Latrán, Latrán 14	4	HVL 03-01	33105 / 3-1032
Český Krumlov	Ku	měšťanský dům	Latrán, Latrán 147	4	HVL 03-01	26467 / 3-1144
Český Krumlov	Ku	měšťanský dům	Latrán, Latrán 15	4	HVL 03-01	45032 / 3-1033
Český Krumlov	Ku	měšťanský dům	Latrán, Latrán 16	4	HVL 03-01	34268 / 3-1034
Český Krumlov	Ku	měšťanský dům	Latrán, Latrán 17	4	HVL 03-01	45156 / 3-1035
Český Krumlov	Ku	měšťanský dům	Latrán, Latrán 18	4	HVL 03-01	45600 / 3-1036
Český Krumlov	Ku	měšťanský dům	Latrán, Latrán 19	4	HVL 03-01	24091 / 3-1037
Český Krumlov	Ku	měšťanský dům	Latrán, Latrán 20	4	HVL 03-01	31116 / 3-1038
Český Krumlov	Ku	měšťanský dům	Latrán, Latrán 21	4	HVL 03-01	33909 / 3-1039
Český Krumlov	Ku	měšťanský dům	Latrán, Latrán 37	2	HVL 03-01	26308 / 3-1051
Český Krumlov	Ku	měšťanský dům	Latrán, Latrán 38	4	HVL 03-01	31883 / 3-1052
Český Krumlov	Ku	měšťanský dům	Latrán, Latrán 39	2	HVL 03-01	26956 / 3-1053
Český Krumlov	Ku	měšťanský dům	Latrán, Latrán 4	4	HVL 03-01	14115 / 3-1023
Český Krumlov	Ku	měšťanský dům	Latrán, Latrán 40	4	HVL 03-01	24530 / 3-1054
Český Krumlov	Ku	měšťanský dům	Latrán, Latrán 42	4	HVL 03-01	37715 / 3-1055
Český Krumlov	Ku	měšťanský dům	Latrán, Latrán 43	2	HVL 03-01	16727 / 3-1056
Český Krumlov	Ku	měšťanský dům	Latrán, Latrán 44	4	HVL 03-01	36220 / 3-1057
Český Krumlov	Ku	měšťanský dům	Latrán, Latrán 45	2	HVL 03-01	101875

Obec	Kategorie citlivého	Název citlivého	Adresa	Míra rizika	ID úseku	Komentář
	objektu	objektu				
Český Krumlov	Ku	měšťanský dům	Latrán, Latrán 74	4	HVL 03-01	26665 / 3-1071
Český Krumlov	Ku	měšťanský dům	Latrán, Latrán 75	4	HVL 03-01	15412 / 3-1072
Český Krumlov	Ku	měšťanský dům	Latrán, Latrán 80	4	HVL 03-01	14972 / 3-1077
Český Krumlov	Ku	měšťanský dům	Latrán, Latrán 84	4	HVL 03-01	27268 / 3-1165
Český Krumlov	Ku	měšťanský dům	Latrán, Latrán 85	4	HVL 03-01	23240 / 3-1166
Český Krumlov	Ku	měšťanský dům	Latrán, Nové město 181	2	HVL 03-01	31497 / 3-1164
Český Krumlov	Ku	měšťanský dům	Latrán, Nové město 22	3	HVL 03-01	35396 / 3-1040
Český Krumlov	Ku	měšťanský dům	Latrán, Nové město 23	3	HVL 03-01	16024 / 3-1042
Český Krumlov	Ku	měšťanský dům	Latrán, Nové město 24	3	HVL 03-01	23549 / 3-1041
Český Krumlov	Ku	měšťanský dům	Latrán, Nové město 25	3	HVL 03-01	34378 / 3-1044
Český Krumlov	Ku	měšťanský dům	Latrán, Nové město 26	3	HVL 03-01	17175 / 3-1045
Český Krumlov	Ku	měšťanský dům	Latrán, Nové město 29	2	HVL 03-01	23040 / 3-1160
Český Krumlov	Ku	měšťanský dům	Latrán, Nové Město 35	2	HVL 03-01	35050 / 3-1049
Český Krumlov	Ku	měšťanský dům	Latrán, Nové Město 36	2	HVL 03-01	39377 / 3-1050
Český Krumlov	Ku	měšťanský dům	Latrán, V Jámě 92	4	HVL 03-01	32731 / 3-1155
Český Krumlov	Ku	měšťanský dům	Latrán, V Jámě 95	4	HVL 03-01	33594 / 3-1078
Český Krumlov	Ku	měšťanský dům	Latrán, Věžní 100	4	HVL 03-01	17111 / 3-1080
Český Krumlov	Ku	měšťanský dům	Latrán, Věžní 101	4	HVL 03-01	18826 / 3-1085
Český Krumlov	Ku	měšťanský dům	Latrán, Věžní 102	4	HVL 03-01	46316 / 3-1081
Český Krumlov	Ku	měšťanský dům	Latrán, Věžní 103	4	HVL 03-01	20324 / 3-1082
Český Krumlov	Ku	měšťanský dům	Latrán, Věžní 99	4	HVL 03-01	36128 / 3-1079
Český Krumlov	Ku	měšťanský dům	Parkán 106	4	HVL 03-01	27255 / 3-997
Český Krumlov	Ku	měšťanský dům	Parkán 107	4	HVL 03-01	40811 / 3-998
Český Krumlov	Ku	měšťanský dům	Parkán 108	4	HVL 03-01	32107 / 3-999
Český Krumlov	Ku	měšťanský dům	Parkán 114	4	HVL 03-01	17037 / 3-1005
Český Krumlov	Ku	měšťanský dům	Parkán 115	4	HVL 03-01	34324 / 3-1006
Český Krumlov	Ku	měšťanský dům	Parkán 116	4	HVL 03-01	36099 / 3-1007
Český Krumlov	Ku	měšťanský dům	Parkán 117	4	HVL 03-01	32270 / 3-1008
Český Krumlov	Ku	měšťanský dům	Parkán 118	4	HVL 03-01	40913 / 3-970
Český Krumlov	Ku	měšťanský dům	Parkán 119	4	HVL 03-01	39068 / 3-1157

Obec	Kategorie citlivého	Název citlivého	Adresa	Míra rizika	ID úseku	Komentář
	objektu	objektu				
Český Krumlov	Ku	měšťanský dům	Parkán 121	4	HVL 03-01	22490 / 3-1158
Český Krumlov	Ku	měšťanský dům	Parkán 122	4	HVL 03-01	31591 / 3-1190
Český Krumlov	Ku	měšťanský dům	Parkán 123	4	HVL 03-01	31381 / 3-1009
Český Krumlov	Ku	měšťanský dům	Parkán 124	4	HVL 03-01	19627 / 3-1010
Český Krumlov	Ku	měšťanský dům	Parkán 125	4	HVL 03-01	31049 / 3-1011
Český Krumlov	Ku	měšťanský dům	Parkán 126	4	HVL 03-01	19172 / 3-1012
Český Krumlov	Ku	měšťanský dům	Plešivec, Horská 73	4	HVL 03-01	23280 / 3-1114
Český Krumlov	Ku	měšťanský dům	Plešivec, Linecká 272	4	HVL 03-01	100458
Český Krumlov	Ku	měšťanský dům	Plešivec, Linecká 343	4	HVL 03-01	11823 / 3-1017
Český Krumlov	Ku	měšťanský dům	Plešivec, Linecká 46	4	HVL 03-01	35695 / 3-1127
Český Krumlov	Ku	měšťanský dům	Plešivec, Linecká 48	4	HVL 03-01	20719 / 3-1108
Český Krumlov	Ku	měšťanský dům	Plešivec, Linecká 51	4	HVL 03-01	47213 / 3-1128
Český Krumlov	Ku	měšťanský dům	Plešivec, Linecká 52	4	HVL 03-01	16436 / 3-1129
Český Krumlov	Ku	měšťanský dům	Plešivec, Linecká 57	2	HVL 03-01	29640 / 3-1130
Český Krumlov	Ku	měšťanský dům	Plešivec, Linecká 58	2	HVL 03-01	14299 / 3-1131
Český Krumlov	Ku	měšťanský dům	Plešivec, Linecká 59	2	HVL 03-01	39821 / 3-1111
Český Krumlov	Ku	měšťanský dům	Plešivecká 141	3	HVL 03-01	16797 / 3-1122
Český Krumlov	Ku	měšťanský dům	Plešivecká 306	4	HVL 03-01	100510
Český Krumlov	Ku	měšťanský dům	Rybářská 3	4	HVL 03-01	17070 / 3-1089
Český Krumlov	Ku	měšťanský dům	Rybářská 34	4	HVL 03-01	31821 / 3-1098
Český Krumlov	Ku	měšťanský dům	Rybářská 37	4	HVL 03-01	27271 / 3-1100
Český Krumlov	Ku	měšťanský dům	Rybářská 38	4	HVL 03-01	24252 / 3-1101
Český Krumlov	Ku	měšťanský dům	Rybářská 6	4	HVL 03-01	19957 / 3-1092
Český Krumlov	Ku	měšťanský dům	Rybářská 7	4	HVL 03-01	47036 / 3-1093
Český Krumlov	Ku	měšťanský dům	U Zelené ratolesti 232	3	HVL 03-01	47354 / 3-1125
Český Krumlov	Ku	měšťanský dům	Vnitřní Město, Dlouhá 100	4	HVL 03-01	45479 / 3-948
Český Krumlov	Ku	měšťanský dům	Vnitřní Město, Dlouhá 30	3	HVL 03-01	28251 / 3-934
Český Krumlov	Ku	měšťanský dům	Vnitřní Město, Dlouhá 31	3	HVL 03-01	24319 / 3-935
Český Krumlov	Ku	měšťanský dům	Vnitřní Město, Dlouhá 90	4	HVL 03-01	20140 / 3-938

Obec	Kategorie citlivého	Název citlivého	Adresa	Míra rizika	ID úseku	Komentář
	objektu	objektu				
Český Krumlov	Ku	měšťanský dům	Vnitřní Město, Dlouhá 91	4	HVL 03-01	23083 / 3-939
Český Krumlov	Ku	měšťanský dům	Vnitřní Město, Dlouhá 92	4	HVL 03-01	32079 / 3-940
Český Krumlov	Ku	měšťanský dům	Vnitřní Město, Dlouhá 94	4	HVL 03-01	23441 / 3-942
Český Krumlov	Ku	měšťanský dům	Vnitřní Město, Dlouhá 95	4	HVL 03-01	29371 / 3-943
Český Krumlov	Ku	měšťanský dům	Vnitřní Město, Dlouhá 96	4	HVL 03-01	30283 / 3-944
Český Krumlov	Ku	měšťanský dům	Vnitřní Město, Dlouhá 97	4	HVL 03-01	19794 / 3-945
Český Krumlov	Ku	měšťanský dům	Vnitřní Město, Dlouhá 98	4	HVL 03-01	47277 / 3-946
Český Krumlov	Ku	měšťanský dům	Vnitřní Město, Horní 146	4	HVL 03-01	14038 / 3-957
Český Krumlov	Ku	měšťanský dům	Vnitřní Město, Horní 147	4	HVL 03-01	30554 / 3-958
Český Krumlov	Ku	měšťanský dům	Vnitřní Město, Horní 148	4	HVL 03-01	32735 / 3-959
Český Krumlov	Ku	měšťanský dům	Vnitřní Město, Horní 149	4	HVL 03-01	40639 / 3-960
Český Krumlov	Ku	měšťanský dům	Vnitřní Město, Horní 150	4	HVL 03-01	32673 / 3-961
Český Krumlov	Ku	měšťanský dům	Vnitřní Město, Horní 151	4	HVL 03-01	19235 / 3-962
Český Krumlov	Ku	měšťanský dům	Vnitřní Město, Horní 156	4	HVL 03-01	24330 / 3-966
Český Krumlov	Ku	měšťanský dům	Vnitřní Město, Hradební 60	4	HVL 03-01	19553 / 3-975
Český Krumlov	Ku	měšťanský dům	Vnitřní Město, Kájovská 59	4	HVL 03-01	50811 / 3-6200
Český Krumlov	Ku	měšťanský dům	Vnitřní Město, Kájovská 62	4	HVL 03-01	31795 / 3-904
Český Krumlov	Ku	měšťanský dům	Vnitřní Město, Kájovská 63	4	HVL 03-01	15314 / 3-905
Český Krumlov	Ku	měšťanský dům	Vnitřní Město, Kájovská 64	4	HVL 03-01	38268 / 3-906
Český Krumlov	Ku	měšťanský dům	Vnitřní Město, Kájovská 65	4	HVL 03-01	24431 / 3-907
Český Krumlov	Ku	měšťanský dům	Vnitřní Město, Kájovská 66	4	HVL 03-01	46027 / 3-909
Český Krumlov	Ku	měšťanský dům	Vnitřní Město, Kájovská 67	4	HVL 03-01	14962 / 3-910
Český Krumlov	Ku	měšťanský dům	Vnitřní Město, Kájovská 69	4	HVL 03-01	35855 / 3-912
Český Krumlov	Ku	měšťanský dům	Vnitřní Město, Kostelní 161	4	HVL 03-01	14431 / 3-972

Obec	Kategorie citlivého	Název citlivého	Adresa	Míra rizika	ID úseku	Komentář
	objektu	objektu				
Český Krumlov	Ku	měšťanský dům	Vnitřní Město, Kostelní 162	4	HVL 03-01	37777 / 3-976
Český Krumlov	Ku	měšťanský dům	Vnitřní Město, Kostelní 164	4	HVL 03-01	31007 / 3-977
Český Krumlov	Ku	měšťanský dům	Vnitřní Město, Kostelní 165	4	HVL 03-01	29639 / 3-978
Český Krumlov	Ku	měšťanský dům	Vnitřní Město, Kostelní 166	4	HVL 03-01	26991 / 3-979
Český Krumlov	Ku	měšťanský dům	Vnitřní Město, Kostelní 167	4	HVL 03-01	26287 / 3-980
Český Krumlov	Ku	měšťanský dům	Vnitřní Město, Kostelní 168	4	HVL 03-01	32367 / 3-981
Český Krumlov	Ku	měšťanský dům	Vnitřní Město, Masná 128	4	HVL 03-01	17325 / 3-983
Český Krumlov	Ku	měšťanský dům	Vnitřní Město, Masná 129	3	HVL 03-01	40888 / 3-984
Český Krumlov	Ku	měšťanský dům	Vnitřní Město, Masná 130	4	HVL 03-01	20009 / 3-985
Český Krumlov	Ku	měšťanský dům	Vnitřní Město, Masná 132	4	HVL 03-01	32136 / 3-986
Český Krumlov	Ku	měšťanský dům	Vnitřní Město, Masná 133	4	HVL 03-01	44949 / 3-987
Český Krumlov	Ku	měšťanský dům	Vnitřní Město, Masná 135	3	HVL 03-01	17984 / 3-989
Český Krumlov	Ku	měšťanský dům	Vnitřní Město, Masná 136	4	HVL 03-01	18496 / 3-990
Český Krumlov	Ku	měšťanský dům	Vnitřní Město, Masná 138	4	HVL 03-01	33353 / 3-991
Český Krumlov	Ku	měšťanský dům	Vnitřní Město, Masná 139	4	HVL 03-01	20937 / 3-992
Český Krumlov	Ku	měšťanský dům	Vnitřní Město, Na Ostrově 85	4	HVL 03-01	24206 / 3-931
Český Krumlov	Ku	měšťanský dům	Vnitřní Město, Na Ostrově 88	4	HVL 03-01	36410 / 3-933
Český Krumlov	Ku	měšťanský dům	Vnitřní Město, náměstí Svornosti 10	1	HVL 03-01	32672 / 3-882
Český Krumlov	Ku	měšťanský dům	Vnitřní Město, náměstí Svornosti 14	1	HVL 03-01	28237 / 3-885
Český Krumlov	Ku	měšťanský dům	Vnitřní Město, náměstí Svornosti 15	1	HVL 03-01	35063 / 3-886
Český Krumlov	Ku	měšťanský dům	Vnitřní Město, náměstí Svornosti 2	3	HVL 03-01	42106 / 3-876
Český Krumlov	Ku	měšťanský dům	Vnitřní Město, náměstí Svornosti 8	1	HVL 03-01	44650 / 3-880

Obec	Kategorie citlivého	Název citlivého	Adresa	Míra rizika	ID úseku	Komentář
	objektu	objektu				
Český Krumlov	Ku	měšťanský dům	Vnitřní Město, náměstí Svornosti 9	1	HVL 03-01	14793 / 3-881
Český Krumlov	Ku	měšťanský dům	Vnitřní Město, Parkán 102	4	HVL 03-01	21277 / 3-993
Český Krumlov	Ku	měšťanský dům	Vnitřní Město, Parkán 103	4	HVL 03-01	32296 / 3-994
Český Krumlov	Ku	měšťanský dům	Vnitřní Město, Parkán 104	4	HVL 03-01	14388 / 3-995
Český Krumlov	Ku	měšťanský dům	Vnitřní Město, Parkán 105	4	HVL 03-01	20683 / 3-996
Český Krumlov	Ku	měšťanský dům	Vnitřní Město, Široká 46	4	HVL 03-01	20770 / 3-914
Český Krumlov	Ku	měšťanský dům	Vnitřní Město, Široká 46	4	HVL 03-01	30046 / 3-913
Český Krumlov	Ku	měšťanský dům	Vnitřní Město, Široká 47	4	HVL 03-01	21429 / 3-915
Český Krumlov	Ku	měšťanský dům	Vnitřní Město, Široká 48	4	HVL 03-01	18604 / 3-916
Český Krumlov	Ku	měšťanský dům	Vnitřní Město, Široká 48	3	HVL 03-01	38108 / 3-921
Český Krumlov	Ku	měšťanský dům	Vnitřní Město, Široká 49	4	HVL 03-01	29076 / 3-917
Český Krumlov	Ku	měšťanský dům	Vnitřní Město, Široká 50	4	HVL 03-01	32165 / 3-918
Český Krumlov	Ku	měšťanský dům	Vnitřní Město, Široká 51	3	HVL 03-01	25336 / 3-919
Český Krumlov	Ku	měšťanský dům	Vnitřní Město, Široká 52	3	HVL 03-01	23839 / 3-920
Český Krumlov	Ku	měšťanský dům	Vnitřní Město, Široká 71	4	HVL 03-01	30420 / 3-922
Český Krumlov	Ku	měšťanský dům	Vnitřní Město, Široká 72	4	HVL 03-01	21069 / 3-923
Český Krumlov	Ku	měšťanský dům	Vnitřní Město, Široká 74	4	HVL 03-01	37307 / 3-924
Český Krumlov	Ku	měšťanský dům	Vnitřní Město, Široká 75	4	HVL 03-01	45031 / 3-925
Český Krumlov	Ku	měšťanský dům	Vnitřní Město, Široká 76	4	HVL 03-01	17714 / 3-926
Český Krumlov	Ku	měšťanský dům	Vnitřní Město, Široká 77	4	HVL 03-01	18842 / 3-927
Český Krumlov	Ku	měšťanský dům	Vnitřní Město, Široká 79	4	HVL 03-01	14020 / 3-929
Český Krumlov	Ku	měšťanský dům	Vnitřní Město, Široká 80	4	HVL 03-01	41147 / 3-930
Český Krumlov	Ku	měšťanský dům	Vnitřní Město, Široká 89	4	HVL 03-01	30939 / 3-937

Obec	Kategorie citlivého	Název citlivého	Adresa	Míra rizika	ID úseku	Komentář
	objektu	objektu				
Český Krumlov	Ku	měšťanský dům - bývalá lazebna	Latrán, Latrán 1	4	HVL 03-01	20067 / 3-1021
Český Krumlov	Ku	měšťanský dům tzv. Krčínův	Vnitřní Město, Kájovská 54	3	HVL 03-01	25286 / 3-908
Český Krumlov	Ku	pivovar	Latrán, Pivovarská 27	4	HVL 03-01	32166 / 3-1086
Český Krumlov	Ku	radnice	Vnitřní Město, náměstí Svornosti 1	3	HVL 03-01	28478 / 3-875
Český Krumlov	Ku	seminář jezuitský (býv.) - muzeum	Vnitřní Město, Horní 152	4	HVL 03-01	34023 / 3-963
Český Krumlov	Ku	špitál sv. Jošta	Latrán, Latrán 6	4	HVL 03-01	26952 / 3-1031
Český Krumlov	Ku	tužkárna bývalá Porákova továrna, z toho jen	U Poráků 511	4	HVL 03-01	50454 / 3-6189
Český Krumlov	Ku	vodní mlýn Mrázkův	Vnitřní Město, Kájovská 56	4	HVL 03-01	14240 / 3-973
Český Krumlov	Ku	vodní mlýn Vošahlíkův	Latrán, Latrán 148	4	HVL 03-01	17055 / 3-1145
Český Krumlov	Ku	zámek	Latrán, Latrán 46	4	HVL 03-01	11758 / 3-874
Český Krumlov	Ku	zbrojnice	Vnitřní Město, Na Ostrově 86	4	HVL 03-01	18336 / 3-932
Český Krumlov	Ku	zemědělský dvůr - jezuitský statek	Plešivec, Linecká 55	4	HVL 03-01	28446 / 3-1168
Český Krumlov	Sk	DDM	Za Soudem 282	4	HVL 03-01	DDM
Český Krumlov	Sk	Mateřská škola	Tavírna 119	4	HVL 03-01	Mateřská škola
Český Krumlov	Sk	Střední škola	Tavírna 109	3	HVL 03-01	Střední škola
Český Krumlov	Sk	Střední škola	Tavírna 342	3	HVL 03-01	Střední škola
Český Krumlov	Sk	Základní škola	Linecká 43	3	HVL 03-01	Základní škola
Český Krumlov	Sk	Základní umělecká škola	Kostelní 162	4	HVL 03-01	Základní umělecká škola
Český Krumlov	Zs	Městská policie	náměstí Svornosti 1	3	HVL 03-01	Městská policie
Český Krumlov	Zz	ČOV	Horní Brána 509	4	HVL 03-01	ČOV
Český Krumlov	Zz	JIP - Papírny Větrní, a.*	U Havraní skály 509	4	HVL 03-01	Činnosti související s odpadními vodami

6 Nejistoty a chybějící data

Hlavní nejistotou při zpracování je, že digitalizace datové vrstvy zranitelnost se podle konzultace s VÚV TGM, v.v.i. upřednostnila časová úroveň územně plánovací dokumentace na úkor popisu současného stavu území (stav) a návrhovému stavu (návrh) případně výhled. Pro další analýzy funkčních ploch v záplavovém území to znamená, že dochází ke ztrátě informace o daném využití území.

Další nejistota spočívá v nejednotném způsobu zpracování jednotlivých územních plánů obcí, která spočívá v různé podrobnosti zobrazení funkčních ploch. Územní plány mají funkční plochy řešeny od detailního řešení (jednotlivé objekty či pozemky) po generalizované zpracování, kdy jedna funkční plocha je tvořena větším počtem budov a pozemků kolem nich až po blok budov nebo po skupinu bloku budov.

7 Seznam literatury

Tab. č. 7.1 Seznam literatury

Označení	Název
1	Metodika tvorby map povodňového nebezpečí a povodňových rizik, Věstník MŽP, červen 2011 v poslední aktualizaci
2	Zpracování map povodňového nebezpečí a povodňových rizik pro oblast povodí Ohře a dolního Labe - I. cyklus, HYDROPROJEKT + Hydrossoft + AZ Consult, listopad 2013
3	Vyhláška o plánech povodí a o plánech pro zvládání povodňových rizik 24/2011 Sb.
4	Směrnice EP 2007/60/ES o vyhodnocování a zvládání povodňových rizik