



ANALÝZA OBLASTÍ S VÝZNAMNÝM POVODŇOVÝM RIZIKEM V ÚZEMNÍ PŮSOBNOSTI STÁTNÍHO PODNIKU POVODÍ MORAVY VČETNĚ NÁVRHŮ MOŽNÝCH PROTIPOVODŇOVÝCH OPATŘENÍ (PODKLAD K PLÁNU PRO ZVLÁDÁNÍ POVODŇOVÝCH RIZIK V POVODÍ DUNAJE)

DÍLČÍ POVODÍ DYJE

C. TECHNICKÁ ZPRÁVA – MAPY POVODŇOVÉHO OHROŽENÍ A POVODŇOVÝCH RIZIK

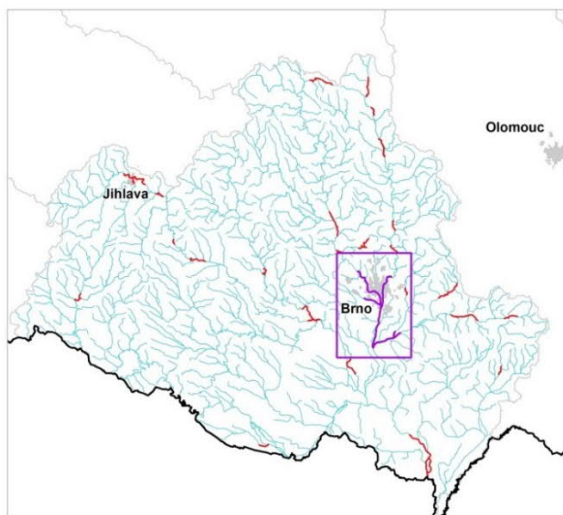
SVRATKA – 10100010_1 (DYJ_03-01) - Ř. KM 20,378 – 47,655

LITAVA – 10100046_1 (DYJ_03-02) - Ř. KM 0,000 – 9,467

ŘÍČKA – 10100107_1 (DYJ_03-03) - Ř. KM 0,000 – 1,825

SVITAVA – 10100024_1 (DYJ_03-04) - Ř. KM 0,000 – 11,379

LESKAVA – 10100949_1 (DYJ_03-05) - Ř. KM 0,000 – 5,319



SRPEN 2019





ANALÝZA OBLASTÍ S VÝZNAMNÝM POVODŇOVÝM RIZIKEM V ÚZEMNÍ PŮSOBNOSTI STÁTNÍHO PODNIKU POVODÍ MORAVY VČETNĚ NÁVRHŮ MOŽNÝCH PROTIPOVODŇOVÝCH OPATŘENÍ (PODKLAD K PLÁNU PRO ZVLÁDÁNÍ POVODŇOVÝCH RIZIK V POVODÍ DUNAJE)

DÍLČÍ POVODÍ DYJE

C. TECHNICKÁ ZPRÁVA – MAPY POVODŇOVÉHO OHROŽENÍ A POVODŇOVÝCH RIZIK

SVRATKA – 10100010_1 (DYJ_03-01) - Ř. KM 20,378 – 47,655

LITAVA – 10100046_1 (DYJ_03-02) - Ř. KM 0,000 – 9,467

ŘÍČKA – 10100107_1 (DYJ_03-03) - Ř. KM 0,000 – 1,825

SVITAVA – 10100024_1 (DYJ_03-04) - Ř. KM 0,000 – 11,379

LESKAVA – 10100949_1 (DYJ_03-05) - Ř. KM 0,000 – 5,319

Pořizovatel:



Povodí Moravy, s.p.
Dřevařská 932/11
602 00 Brno

Zhotovitel:



AQUATIS, a.s.
Botanická 834/56
602 00 Brno

Obsah

1	Seznam zkratk a symbolů.....	4
2	Popis zájmového území.....	5
3	Mapy povodňového ohrožení.....	12
3.1	Výpočet intenzity povodně	12
3.2	Stanovení povodňového ohrožení	12
4	Mapy povodňového rizika.....	13
4.1	Vstupní data pro stanovení zranitelnosti	13
4.1.1	Dokumenty územního plánování	13
4.1.2	Mapové podklady	13
4.1.3	Ostatní podklady pro stanovení zranitelnosti (nepovinné)	14
4.1.4	Příprava dat	14
4.2	Postupy vyjádření povodňového rizika.....	14
4.2.1	Stanovení zranitelnosti území	14
4.3	Stanovení povodňového rizika	15
4.3.1	Vymezení citlivých objektů.....	15
5	Interpretace výsledků	16
5.1	Popis povodňového ohrožení a rizika	16
6	Seznam literatury.....	36

1 Seznam zkratk a symbolů

Zpráva je zpracována dle Standardizačního minima pro zpracování map povodňového nebezpečí a povodňových rizik [2] a jsou v ní používány zkratky uvedené v následující tabulce.

Tab. č. 1 Seznam zkratk a symbolů

Zkratka	Vysvětlení
CEVT	Centrální evidence vodních toků
ČHP	číslo hydrologického pořadí
ČOV	Čistírna odpadních vod
ČR	Česká republika
ČÚZK	Český úřad zeměměřický a katastrální
LB	levobřežní
MŠ	Mateřská škola
Q _N	průtok s dobou opakování N-let (5, 20, 100 a 500 let)
PB	pravobřežní
PHM	pohonné hmoty
PVPR	předběžné vymezení povodňových rizik a vymezení oblastí s potenciálně významným povodňovým rizikem
RZM 10	rastrová základní mapa 1 : 10 000
SDH	Sbor dobrovolných hasičů
SHP	shape file – vektorový formát firmy ESRI
sv.	svatý či světec
TPE	Technicko - provozní evidence
ÚP	Územní plán
ÚPD	Územně plánovací dokumentace
ÚAP	Územně analytické podklady
ZABAGED	základní báze geografických dat České republiky
ZŠ	Základní škola
ZÚ	záplavové území

2 Popis zájmového území

Zájmové území je v této práci rozděleno na několik dílčích úseků v závislosti na řešených tocích a rozsahu řešení. V rámci stanovení map povodňového nebezpečí byl sestaven nový model pro úsek Řičky a část Litavy (viz níže). Pro zbývající úseky je provedena aktualizace přesnějších dat o DMT. Soupis úseků a provedených prací:

- DYJ_03-01 Svratka:
 - část I: km 20,378 – 26,302 – aktualizace map nebezpečí, ohrožení a rizika (výstupy z modelu převzaty z podkladu [15]).
 - část II: km 26,302 – 28,837 – výstupy z modelu převzaty z podkladu [3] a [11] a doplněny do řešené oblasti.
 - část III: km 28,837 – 47,655 - aktualizace map nebezpečí, ohrožení a rizika (výstupy z modelu převzaty z podkladu [15]).
- DYJ_03-02 Litava:
 - část I: km 0,000 – 3,971 – aktualizace map nebezpečí, ohrožení a rizika (výstupy z modelu převzaty z podkladu [15]).
 - část II: km 3,971 – 9,467 – nový model.
- DYJ_03-03 Řička:
 - celý úsek – nový model.
- DYJ_03-04 Svitava:
 - celý úsek – aktualizace map nebezpečí, ohrožení a rizika (výstupy z modelu převzaty z podkladu [15]).
- DYJ_03-05 Leskava:
 - celý úsek – aktualizace map nebezpečí, ohrožení a rizika (výstupy z modelu převzaty z podkladu [15]).

Ve všech následujících kapitolách 2 – 6 jsou uvedeny podkapitoly sestavené na základě dělení výše.

Předmětem řešeného úseku je úsek na toku Svratka v km 20,378 – 47,655, Litava v km 0,000 – 9,467, Řička v km 0,000 – 1,825, Svitava v km 0,000 - 11,379 a Leskava v 0,000 – 5,319* (viz Obr. č. 1).

Tab. č. 2 Základní informace o řešeném úseku

ID úseku	Pracovní číslo úseku	Tok	Říční km, začátek - konec	ČHP
10100010_1	DYJ_03-01	Svratka	20,378 – 47,655	4-15-01-147 4-15-01-149 4-15-01-151 4-15-01-153 4-15-01-157 4-15-01-159 4-15-03-001 4-15-03-0211 4-15-03-0271 4-15-03-0273
10100046_1	DYJ_03-02	Litava	0,000 – 9,467	4-15-03-091 4-15-03-105 4-15-03-111 4-15-03-113
10100107_1	DYJ_03-03	Řička	0,000 – 1,825	4-15-03-104
10100024_1	DYJ_03-04	Svitava	0,000 – 11,379	4-15-02-109
10100949_1	DYJ_03-05	Leskava	0,000 – 5,319	4-15-01-158

*) Komentář k používané kilometráži toku

V celém projektu je používána kilometráž, která vychází z již zpracovaných studií Povodí Moravy, s.p. [6], [7], [8], [9], [10], [11].

Při zpracování 1. plánovacího cyklu se kilometráž používaná v názvech úseků lišila s kilometráží používanou v projektu. Do názvu byla uváděna kilometráž, která vycházela z „Předběžného vymezení povodňových rizik a vymezení oblastí s potenciálně významným povodňovým rizikem“ (PVPR). V Tab. č. 3 je uvedeno porovnání staničení dle PVPR a dle geodetického zaměření [6-11], které je používáno v celém projektu.

Tab. č. 3 Porovnání staničení

Tok	Staničení dle PVPR	Staničení používané v tomto projektu
Svratka	28,966 – 56,250	20,378 – 47,655
Litava	0,000 – 9,478	0,000 – 9,467
Říčka	0,000 – 1,849	0,000 – 1,825
Svitava	0,000 – 11,380	0,000 – 11,379
Leskava	0,000 – 5,342	0,000 – 5,319

Vodní díla v zájmovém území:

Řešený úsek Svratky začíná pod VD Brno (km 47,655), dál po toku je na řece vybudován pohyblivý jez v Komíně v km 44,334, jez v Pisárkách v km 41,730, pohyblivý jez v Přízřenicích v km 32,23, pohyblivý jez v Rajhradě v km 26,370.

Na řece Svitavě je vybudován jez Radlas v km 6,424, jez v Husovicích v km 7,820, jez v Maloměřicích v km 8,833 a v km 9,620, jez Cacovice v km 10,157 a jez v Obřanech v km 10,962.

Na Leskavě, Litavě a Říčce nejsou vybudovaná žádná významná vodní díla.

Významné přítoky v zájmovém území:

přítoky Svratky – LB Litava v km 20,378, PB Vojkovický náhon v km 21,575, LB Ivanovický potok v km 26,353, PB Bobrava km 28,205, LB Svitava v km 31,958, PB Leskava v km 33,397, LB Ponávka v km 35,989, PB Kohoutovický potok v km 40,786, LB Komínský potok v km 44,159, PB Vrbovec v km 45,549, LB Mniší potok v km 46,970.

přítoky Litavy – PB Dunávka v km 2,339, LB Moutnický potok v km 5,581, PB Říčka v km 7,194, LB Hranečnický potok v km 9,467.

přítoky Svitavy – PB Obřanský potok v km 10,655.

Říčka a Leskava nemá v zájmovém území žádné významné přítoky.

Popis jednotlivých toků a úseků

Svratka

Řeka Svratka pramení na svazích Křivého javoru ve výšce 760 m n. m. V nejhornější části toku protéká územím Žďárských vrchů. Postupně protéká Nedvědicovou vrchovinou, Tišovskou kotlinou, částí Bítešské vrchoviny a Oslavanské brázdy. V dolním úseku protéká Bobravskou vrchovinou a Dyjsko-svrateckým úvalem.

Pod Brnem se do Svratky vlévá její největší přítok Svitava. Od Brna pak protéká přes Židlochovice a dále protéká obcemi Nosislav, velké Němčice, Uherčice. Vpravo od obce Pouzdřany se vlévá do upravené výustní tratě střední zdrže Novomlýnské nádrže.

Celková orientační délka toku je 174 km. Číslo hydrologického pořadí povodí ústí je 4-16-04-034. Plocha povodí je 4115 km².

Na toku řeky Svratky v km TPE 56,157 bylo v roce 1940 uvedeno do provozu VD Brno. V roce 1954 v km TPE 111,600 bylo uvedeno do provozu VD Vír II a v roce 1958 v km TPE 114,900 VD Vír I.

Úsek 10100010_1 (DYJ_03-01), Svratka

V řešeném úseku protéká Svratka katastrálním územím Židlochovice, Vojkovice u Židlochovic, Blučina, Rajhrad, Rajhradice, Popovice u Rajhradu, Rebešovice, Chrlice, Modřice, Přizřenice, Dolní Heršpice, Horní Heršpice, Štýřice, Staré Brno, Pisárky, Žabovřesky, Jundrov, Komín, Bystrc a Kníničky (výčet obcí je proti proudu řeky). Začátek úseku je pod VD Brno a konec je v místě, kde se do Svratky vlévá Litava.

Úsek Svratky v zájmovém území je ve správě Povodí Moravy, s.p.

V místní části Kníničky mezi hrází a Bystrckým mostem (II/384), na pravém břehu toku, v ulici Obvodová jsou ohroženy záplavou plochy dopravy (významná parkoviště).

Na levém břehu Svratky nad Kamenomlýnským mostem, v místní části Žabovřesky, se nachází plochy dopravy (významná parkoviště) a plochy rekreace a sportu (plochy městské) a podél ulice Kníničská jsou to plochy občanské vybavenosti (smíšené plochy výroby a služeb, jádrové plochy centrálního charakteru), plochy bydlení (všeobecné bydlení), plochy technické vybavenosti (likvidace odpadů), a plochy rekreace a sportu (plochy městské) a plochy dopravy (významná parkoviště).

Na levém břehu Svratky v místní části Komín, v ulici Veslařská, jsou to plochy občanské vybavenosti (smíšené plochy výroby a služeb) a plochy rekreace a sportu (plochy městské, plochy pro zvláštní rekreaci) a v ulicích Jundrovská, Podveská a Branka se jedná o plochy občanské vybavenosti (smíšené plochy výroby a služeb, jádrové plochy centrálního charakteru).

V místní části Jundrov na pravém břehu Svratky, v ulici Veslařská, jde o plochy rekreace a sportu (zvláštní plochy pro rekreaci, plochy městské), plochy technické vybavenosti (vodovod) a plochy bydlení (všeobecné bydlení).

V místní části Staré Brno na levém břehu Svratky v ulicích Poříčí a Rybářská se nachází plochy občanské vybavenosti (smíšené plochy výroby a služeb).

V místní části Štýřice na pravém břehu Svratky pod mostem v ulici Heršpická se jedná o plochy rekreace a sportu (plochy městské) a plochy občanské vybavenosti (smíšené plochy výroby a služeb). Na levém břehu Svratky v místní části Trnitá, v ulicích Opuštěná, Uhelná, Nové Sady a Hybešova, jde o plochy občanské vybavenosti (smíšené plochy výroby a služeb, jádrové plochy centrálního charakteru, veřejná vybavenost), plochy dopravy (hromadná osobní doprava), plochy bydlení (všeobecné bydlení, čisté bydlení) a plochy technické vybavenosti.

Nad křížením Svratky s dálnicí D1 v místní části Horní Heršpice, se na pravém břehu v ulici Kšírova nacházejí plochy výroby (plochy pracovních aktivit – výrobní provozovny, průmysl), plochy občanské vybavenosti (smíšené plochy výroby a služeb, veřejná vybavenost), plochy bydlení (všeobecné bydlení), plochy technické vybavenosti a plochy rekreace a sportu (plochy městské) a na pravém břehu Svratky mezi dálnicí D1 a ulicí Sokolova jde o plochy dopravy (hromadná osobní doprava, parkování typu „park and ride“) a plochy občanské vybavenosti (zvláštní plochy, smíšené plochy výroby a služeb).

V místní části Dolní Heršpice, na pravém břehu Svratky v ulici Havránkova po křížení s dálnicí D1, nad i pod soutokem s Leskavou, se jedná o plochy občanské vybavenosti (smíšené plochy výroby a služeb), plochy bydlení (všeobecného bydlení, čistého bydlení) a plochy výroby (průmysl).

Na pravém břehu Svratky pod i nad soutokem se Svitavou v místní části Přízřenice jde mezi ulicí Modřická a ramenem Svratky o plochy bydlení (čisté bydlení, všeobecné bydlení, předměstské bydlení), občanské vybavenosti (smíšené plochy výroby a služeb) a technické vybavenosti a v ulici Zelná jsou to plochy bydlení (čisté bydlení, předměstské bydlení, všeobecné řízení) a občanské vybavenosti (smíšené plochy výroby a služeb, veřejná vybavenost).

V obci Modřice se jedná o území na levém břehu Svratky a Svitavy nad i pod soutokem, v němž se nacházejí plochy dopravy (doprava a dopravní zařízení), plochy rekreace a sportu (plochy městské, sportovně rekreační charakter), plochy občanské vybavenosti (komerčního charakteru) a plochy výroby (sklady a technické vybavení). V místní části Chrlice na levém břehu Svratky se jedná o plochy dopravy (služby pro automobilovou dopravu – čerpací stanice PHM) v jižní části u dálnice D2, v ulicích Davídkova a Okrajová jsou to plochy dopravy (významná parkoviště), plochy bydlení (čisté bydlení, předměstské bydlení) a plochy občanské vybavenosti (smíšené plochy výroby a služeb) a nad ulicí Zámecká jde o plochy rekreace s sportu (plochy městské).

V obci Rajhradice jsou to plochy bydlení (individuální v rodinných domech) na levém břehu. V Rajhradě jde o plochy bydlení (v rodinných domech) a plochy výroby (průmyslová výroba a technická infrastruktura) na pravém břehu Vojkovického náhonu nad ČOV a dále pak o plochy občanské vybavenosti (občanská vybavenost a sport) mezi Vojkovickým náhonem a Svratkou pod ulicí Na Aleji.

Na pravém břehu pravostranného odbočení z Vojkovického náhonu, podél ulic U pile, Tovární a Komenského, leží plochy bydlení (rodinné domy), plochy výroby (průmyslová výroba, technická infrastruktura), plochy občanské infrastruktury a plochy dopravy (garáže).

V Židlochovicích se jedná se o plochy smíšené (smíšené obytné) a plochy bydlení (venkovského typu) ležící na levém břehu Litavy nad soutokem se Svratkou v ulici Masarykova.

Litava

Řeka Litava pramení v Chříbech v katastru obce Zástřizly. Litava odvádí vodu z oblasti Chříbů a Litenčických vrchů. Teče směrem západním a v Židlochovicích ústí na levém břehu do Svratky v km 28,950.

V povodí toku Litavy převažuje zemědělství, s výjimkou městských průmyslových oblastí. Litava protéká převážně nížinným územím, kde dochází ke splachu a odnosu splavenin, které způsobují zanášení koryta Litavy.

Délka toku od pramene k ústí do Svratky je 58,6 km. Nadmořská výška pramenné oblasti Litavy nad obcí Zástřizly je 510 m n. m. Celková plocha povodí Litavy nad soutokem se Svratkou činí 789,76 km².

Úsek 10100046_1 (DYJ_03-02), Litava

V řešeném úseku protéká Litava katastrálním územím Židlochovice, Vojkovice u Židlochovic, Blučina, Opatovice u Rajhradu a Měnín. Začátek úseku je na soutoku s LB Hranečnickým potokem. Zastavěné území v blízkosti toku je především v obcích Měnín, Blučina a Židlochovice. Mezi těmito obcemi protéká Litava intenzivně zemědělsky využívanou krajinou. Úsek je zakončen zaústěním do řeky Svratky. Trasa koryta je v tomto úseku napřímena a příčný profil je upraven do tvaru složeného lichoběžníku. V zájmovém území je sedm mostů a tři lávky pro pěší.

V katastru obce Blučina se nachází plochy dopravy na levém břehu Litavy na hranici katastru Židlochovice (jihovýchodní okraj), plochy bydlení (plochy a objekty obytné) a plochy občanské vybavenosti na pravém břehu Litavy pod ulicí Na Lázních, pod soutokem s melioračním kanálem, plochy občanské vybavenosti a rekreace a sportu nad soutokem Litavy s melioračním kanálem na pravém břehu Litavy. Před levobřežním přítokem Řičky je na levém břehu Litavy ČOV Měnín. U obce Blučina je ČOV na pravém břehu cca v km 3,5. Dále se v obci Blučina na ul. 9. května nachází plynárenské zařízení – tlaková stanice plynu a v těsné blízkosti HZS Blučina. Objekty vodohospodářské infrastruktury jsou v obci na obou březích Litavy, východně od obce jsou 2 vodárenské vrty.

Severně od obce Blučina se na pravém břehu Litavy nachází krytý plavecký bazén Relax. Na ulici Komenského již mimo zátopu se nachází mateřská a základní škola a kostel Nanebevzetí Panny Marie. V okolí obce Blučina je přírodní park Výhon.

Mezi obcí Blučina a Židlochovice je areál zemědělské výroby Cezava a. s., Cezavy 627, Blučina, který se zaměřuje na rostlinou výrobu polní, vinohradnictví a pronájmy nebytových prostor. Dále průmyslové a skladovací prostory, např.: autoservis Jambor s.r.o, autoopravna Grande s.r.o. Na pravém břehu Litavy se u soutoku se Svratkou u silnice z Židlochovic do Vojkovic nachází benzínová čerpací stanice Euro Oil Vojkovice.

U obce Opatovice je vodárenský vrt a ČOV Opatovice. V Opatovicích jde o plochy technické vybavenosti (ČOV) na jižním konci vesnice, o plochy bydlení (v rodinných domech) v ulici Za Kostelem, o plochy výroby (výrobní a technická zařízení) v ulici Velké Dráhy a o plochy bydlení (v rodinných domech) na levém břehu Dunávky.

Na pravém břehu Litavy nad soutokem se Svratkou se jedná o plochy výroby (smíšené výrobní) a plochy výroby (výroby a skladování) na levém břehu Litavy pod hranicí katastru obce Blučina. V obci Vojkovice jsou to plochy bydlení (v rodinných domech) ležící na pravém břehu Svratky na koupalištěm v ulici Polní.

Úsek Litavy v zájmovém území je ve správě Povodí Moravy, s.p.

Říčka

Říčka náleží k dílčímu povodí Svratky. Pramení nad obcí Říčky v katastru obce Bukovinka v nadmořské výšce 445 m n. m. Plocha povodí Říčky je 144,888 km², délka toku cca 35,5 km. Absolutní spád toku v celé délce je 268 m. Povodí je z cca 40% zalesněno. Největším přítokem je v km 9,854 (TPE km 10,250) levobřežní přítok Roketnice.

Úsek 10100107_1 (DYJ_03-03), Říčka

V řešeném úseku protéká Říčka katastrálním územím Měnín. Začátek úseku je v místě křížení se silnicí Měnín - Otmarov. Koryto má tvar malého složeného lichoběžníku a je převážně neupravované. Úsek je zakončen zaústěním do řeky Litavy. V zájmovém území jsou čtyři mosty a jedna lávka pro pěší.

V Měnině jde o plochy výroby (zóna výroby) na obou březích Říčky nad soutokem s Litavou, o plochy bydlení (obytná zóna) na levém břehu Říčky v ulici Ruská, plochy rekreace a sportu (zóna rekreační) a plochy smíšené (zóna obecní smíšená) na pravém břehu Říčky na levém břehu kanálu pod ulicí Krakov a o plochy občanského vybavení (zóna občanské vybavenosti) na levém břehu Říčky v ulicích Městečko a pod Mlýnem.

Zástavba Měnin je v těsné blízkosti toku, a to na jeho levém břehu. Jde převážně o stavby pro bydlení, dále se v této části nachází základní škola a pošta Měnín. V okolí obce jsou i plochy občanské vybavenosti a plochy pro relaxaci a sport.

Blíže k soutoku s Litavou jsou v okolí Říčky plochy pro výrobu a skladování. Na pravém břehu se nachází dva areály fotovoltaické elektrárny Měnín. Na levém břehu před soutokem s řekou Litavou se nachází ČOV Měnín.

Úsek Říčky v zájmovém území je ve správě Povodí Moravy, s.p.

Svitava

Řeka Svitava je levostranný přítok Svratky, do které se vlévá v Brně v km 31,958 ve výšce 191,29 m n. m. Pramení ve Svitavské pahorkatině asi 3 km severozápadně od Svitav ve výšce 471,93 m n. m. Celková délka toku je 98 km. Největším přítokem je Křetinka. V povodí se nachází 583 vodních ploch s celkovou rozlohou 407,49 ha. Největší z nich jsou VD Letovice (97,80 ha) a VD Boskovice (50,97 ha).

Oblast povodí Svitavy patří administrativně z větší části do Jihomoravského kraje a zasahuje do okresů Blansko, Brno – město a Brno – venkov. Jen ve své severní části zasahuje do okresu Svitavy, který patří do Pardubického kraje.

Tok je z větší části upravený a to zejména v městech a obcích. Strojní průmysl se nejvíce projevuje v okolí brněnské aglomerace. Severně od Brna se v údolí Svitavy nachází řada průmyslových závodů těžkého strojírenství, zejména v Adamově a Blansku. Textilní průmysl je soustředěn mimo Brno, také v povodí horní Svitavy ve Svitavách, Moravské Chrástové, Svitávce atd.

Povodí Svitavy sousedí na severozápadě s povodím Labe, kde rozvodnice mezi nimi tvoří současně předěl mezi Černým a Severním mořem. Na severovýchodě sousedí s povodím Moravy, na jihu a jihozápadě s povodím řeky Svratky. Nejvyšší bod povodí Svitavy je v okolí obce Benešov (734 m n.m.), nejnižší bod je u zaústění Svitavy do Svratky (190 m n.m.).

Úsek 10100024_1 (DYJ_03-04), Svitava

V řešeném úseku protéká Svitava katastrálním územím Přízřenice, Holásky, Dolní Heršpice, Brněnské Ivanovice, Černovice, Židenice, Zábrdovice, Husovice, Maloměřice a Obřany. V zájmovém území je dvacet mostů, devět lávek a šest jezů.

V místní části Maloměřice na levém břehu Svitavy nad mostem v ulici Provazníková v křižovatce s ulicí Karlova se jedná o plochy občanské vybavenosti (smíšené plochy výroby a služeb), na pravém břehu toku na „Cacovickém ostrově“ jde o plochy rekreace a sportu (plochy městské) a na levém břehu toku u odbočení Cacovického náhonu v ulici Parková jsou to plochy rekreace a sportu (plochy městské) a plochy bydlení (čisté bydlení). Na pravém břehu Svitavy v místní části Obřany, pod a nad Obřanským mostem, se nacházejí plochy bydlení (čisté bydlení) a plochy občanské vybavenosti (smíšené plochy výroby a služeb).

V úseku za křížením řeky Svratky s tělesem železniční trati od hlavního nádraží jsou všechny plochy popisu území na pravém břehu Svitavy zařazeny do úseku Svratka neboť řeka Svitava při Q100 v úseku od začátku Svitavského náhonu v Zábrdovicích nevybřežuje. K spojení rozlivů obou řek dochází až při větších povodních nad Q100.

Na levém břehu Svitavy nad zaústěním Svitavské strouhy mezi tokem a železnici se v místní části Zábrdovice, v ulicích Zábrdovická a Lazaretní, nalézají plochy bydlení (čisté bydlení), plochy občanské vybavenosti (smíšené plochy obchodu a služeb, veřejná vybavenost) a plochy výroby (průmysl) a na pravém břehu Svitavy v místní části Husovice v ulicích Cejl, Vranovská, Husovická, Svitavské nábřeží a dále pak Nováčkova, Dukelská třída a Sportovní nábřeží až k ulici Provazníková (II/42), leží plochy bydlení (všeobecné bydlení, čisté bydlení), plochy občanské vybavenosti (smíšené plochy obchodu a služeb, veřejná vybavenost), plochy dopravy (hromadná osobní doprava), plochy technické vybavenosti a plochy výroby (průmysl, pracovní aktivity – výrobní provozovny).

V místní části Černovice se na levém břehu Svitavy mezi ulicí Černovická a křížením se železnici v ulici u Svitavy (silnice II/374) nalézají plochy výroby (průmysl) spadající do středního rizika. Mezi Svratkou (levý břeh) a Svitavou (pravý břeh) v místní části Komárov podél ulice Hněvkovského po křížení se železnici leží plochy občanské vybavenosti (smíšené plochy obchodu a služeb).

U Brněnských Ivanovic jde o plochy občanské vybavenosti (smíšené plochy výroby a služeb – výrobní provozovny) a částečně plochy bydlení (předměstského typu), které leží na levém břehu Svitavy kolem Černovického potoka v ulici Kaštanová pod dálnicí D1.

Úsek Svitavy v zájmovém území je ve správě Povodí Moravy, s.p.

Leskava

Tok Leskava náleží k dílčímu povodí Svratky. Pramení severozápadně nad Bosonohami a vlévá se v Dolních Heršpicích do Svratky ř.km 33,397. Celková plocha povodí Leskavy je 20,64 km². Orientační délka toku je 10 km. Nejvyšší body jsou: severozápadně Hradisko – 334,3 m n.m., na západní straně Desátky – 303,34 m n.m., na severu Bába Kohoutovická – 415,1 m n.m.

Z celkové plochy povodí 20,64 km² je zalesněno 2,49 km², což je cca 12,1% plochy. 20,5 % z celkové plochy tvoří zástavba (Dolní a Horní Heršpice, Bosonohy, Starý Lískovec, Ostopovice, Nový Lískovec). 67,5 % z celkové plochy povodí je tvořeno polními pozemky.

Vodní tok Leskava náleží administrativně do Jihomoravského kraje. Protéká jižním okrajem města Brna v blízkosti rozlehlé aglomerace Bosonoh, Starého Lískovce, Bohunic, Horních a Dolních Heršpic, ze kterých odvádí povrchové a bohužel často i splaškové vody.

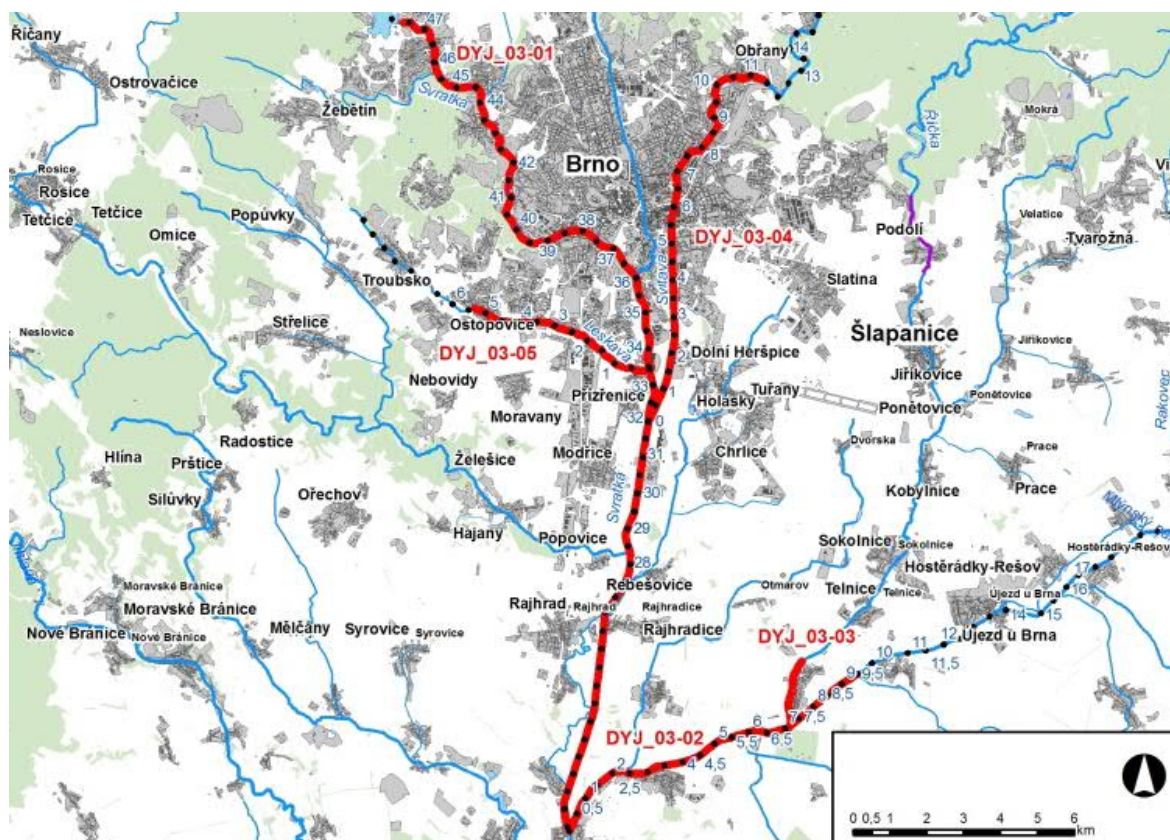
Úsek 10100949_1 (DYJ_03-05), Leskava

V řešeném úseku protéká Leskava katastrálním územím Dolní Heršpice, Horní Heršpice, Bohunice a Starý Lískovec. V zájmovém území je 14 mostů, 2 lávky pro pěší a 5 spádových objektů.

Koryto má tvar jednoduchého lichoběžníku se zatravněnými svahy. Místy je pata koryta opevněna lomovým kamenem. V horní části úseku ve Starém Lískovci se nacházejí v blízkosti toku na obou březích převážně objekty pro bydlení. V městské části Starý Lískovec je na pravém břehu na ulici Točné HZS Jihomoravského kraje, požární stanice Starý Lískovec. Na ulici Otakara Ševčíka jsou sklady ovocnářského družstva Sady Starý Lískovec. V k.ú. Bohunice přiléhají k toku zejména zemědělské pozemky a v k.ú. Horní Heršpice jsou podél toku převážně průmyslové a skladovací prostory a to na LB při ul. Bohunická a Traťová (např.: Wabco IMPS a.s. (náhradní díly užitkových vozů), stavební centrum Woodcote CZ a.s., Fiber Services, a.s., A-pro. s.r.o. a DOTEK, a.s. (obchodní centrum)).

V Dolních Heršpicích je v blízkosti toku průmyslový areál pod křížením s dálnicí D1. Zde se nachází např. stavebniny Prima s.r.o., tiskárna Centa, spol. s r.o., sklady Profi Baustoffe Diskont Depot a Teplotechna Brno.

Úsek Leskavy v zájmovém území je ve správě Povodí Moravy, s.p.



Obr. č. 1 Přehledná mapa řešeného území

3 Mapy povodňového ohrožení

Povodňové ohrožení se vyjadřuje jako kombinace pravděpodobnosti výskytu nežádoucího jevu (povodně) a nebezpečí. Zásadní rozdíl mezi povodňovým ohrožením a povodňovým rizikem spočívá v tom, že ohrožení není vázáno na konkrétní objekty v záplavovém území (ZÚ) s definovanou zranitelností. Ohrožení je možné vyjádřit plošně pro celé ZÚ bez ohledu na to, jaká aktivita se v něm nachází. V okamžiku, kdy ohrožení vztáhneme ke konkrétnímu objektu v ZÚ s definovanou zranitelností, začíná představovat povodňové riziko. Povodňové ohrožení vyjádřeno jako funkce pravděpodobnosti výskytu daného povodňového scénáře a tzv. intenzity povodně. Podrobný popis postupů vyjádření povodňového ohrožení je uveden v Metodice tvorby map povodňového nebezpečí a povodňových rizik [1].

3.1 Výpočet intenzity povodně

Výpočet intenzity povodně dochází ke kvantifikaci povodňového nebezpečí. Vstupním podkladem jsou mapy hloubek a rychlostí s velikostí pixelu 1 x 1 m vyhotovené pro průtoky v záplavovém území s dobou opakování 5, 20, 100 a 500 let. Výpočet byl proveden pomocí nástrojů programu ArcGIS s využitím doporučeného vztahu dle platné metodiky [1]. Výsledkem výpočtů jsou rastrová data pro jednotlivé scénáře povodňového nebezpečí o velikosti pixelu 1 x 1 m, kdy každá buňka rastru v sobě nese informaci o intenzitě povodně.

3.2 Stanovení povodňového ohrožení

Ke stanovení povodňového ohrožení byly využity nástroje programu ArcGIS a vztahy dle platné metodiky [1]. Nejdříve bylo stanoveno povodňové ohrožení pro jednotlivé povodňové scénáře s použitím matice rizika. Vstupním podkladem byly rastry se stanovenou intenzitou povodně o velikosti pixelu 1 x 1 m. Pro každou buňku rastru bylo stanoveno ohrožení, které bylo vyjádřeno hodnotami 4 (vysoké), 3 (střední), 2 (nízké) a 1 (reziduální) dle [1]. Dalším krokem bylo vyhodnocení maximální hodnoty ohrožení z jednotlivých dílčích ohrožení. Výsledkem je rastrová mapa povodňového ohrožení (C.1 – Mapa povodňového ohrožení) o velikosti pixelu 1 x 1 m obsahující maximální hodnoty ohrožení zobrazené pomocí barevné škály (4 - červená, 3 - modrá, 2 - oranžová a 1 - žlutá) viz Obr. č. 2.

Povodňové ohrožení



Obr. č. 2 Kategorie povodňového ohrožení dle [1]

4 Mapy povodňového rizika

Povodňové riziko se stanovuje průnikem informací o povodňovém ohrožení a zranitelnosti území. Pro jednotlivé kategorie zranitelnosti území je stanovena míra přijatelného rizika. Mapy povodňového rizika pak zobrazují plochy jednotlivých kategorií využití území, u kterých je překročena míra tohoto přijatelného rizika. Takto identifikovaná území představují exponované plochy při povodňovém nebezpečí odpovídající jejich vysoké zranitelnosti. U těchto ploch je nutné další podrobnější posouzení jejich „rizikovitosti“ z hlediska zvládání rizika (snížení rizika na přijatelnou míru).

4.1 Vstupní data pro stanovení zranitelnosti

Jako hlavní podklad při získávání informací ohledně využití území sloužily územně plánovací dokumentace obcí. Ty byly doplněny o informace z geodatabáze ZABAGED®, ortofotomap, terénního průzkumu, internetových stránek jednotlivých měst a obcí a internetové mapy.

4.1.1 Dokumenty územního plánování

Záplavové území zasahuje do území obcí uvedených v tabulce č. 3. Pro tyto obce bylo nutné získat platné ÚPD, které spravují jednotlivé obce na obecním úřadě. Pro zpracování 2. plánovacího cyklu byl ÚPD poskytnut na základě žádosti zhotovitele příslušným orgánem státní správy. ÚAP jsou k dispozici na webových stránkách měst a obcí [8]. Přehled získaných dat a jejich formátů pro dotčené obce je uveden v tabulce 4.

Tab. č. 4 Přehled získaných dat a jejich formátů pro dotčené obce

p. č.	ORP	Název obce	ÚP	Rok schválení	formáty platných ÚPD			ÚAP	Rok schválení	Formát platných ÚAP
					vektor	rastr	papír			
1	Židlochovice	Blučina	ano	2017			PDF	ano	2016	PDF
2	Židlochovice	Holasice	ano	2013	SHP			ano	2016	PDF
3	Židlochovice	Hrušovany u Brna	ano	2018			PDF	ano	2016	PDF
4	Židlochovice	Měnín	ano	2013	SHP			ano	2016	PDF
5	Šlapanice	Modřice	ano	2016	DGN			ano	2016	PDF
6	Židlochovice	Opatovice	ano	2015	SHP			ano	2016	PDF
7	Židlochovice	Popovice	ano	2010			PDF	ano	2016	PDF
8	Židlochovice	Rajhrad	ano	2016			PDF	ano	2016	PDF
9	Židlochovice	Rajhradice	ano	1999				ano	2016	PDF
10	Šlapanice	Rebešovice	ano	2016	SHP			ano	2016	PDF
11	Židlochovice	Vojkovice	ano	2015			PDF	ano	2016	PDF
12	Židlochovice	Židlochovice	ano	2016			PDF	ano	2016	PDF
13	Brno	Brno	ano	1994			PDF	ano	2016	PDF

4.1.2 Mapové podklady

Mapové podklady byly:

- Rastrová základní mapa 1 : 10 000 (RZM 10), z vektorového topografického modelu ZABAGED, ČÚZK, 2017, Měřítko 1 : 10 000, velikost pixelu 0,63 m [9].
- Ortofotomapy, formát JPG, velikost pixelu 0,25 m, ČÚZK, 2018 [6].
- ZABAGED, komplexní digitální geografický model území ČR, formát SHP, ČÚZK, 2017 [10].

4.1.3 Ostatní podklady pro stanovení zranitelnosti (nepovinné)

4.1.3.1 Objekty geodatabáze ZABAGED

Jako podpůrný podklad sloužila geodatabáze ZABAGED® [10]. Jedná se o digitální geografický model území České republiky, který svou přesností a podrobností zobrazení geografické reality odpovídá přesnosti a podrobnosti Základní mapy České republiky v měřítku 1:10 000 (ZM 10) [9]. Jejím zpracovatelem a garantem obsahu je Český úřad zeměměřický a katastrální. Tento podklad poskytlo Povodí Moravy s.p. a jedná se o verzi z roku 2017.

4.1.3.2 Terénní průzkum

U stanovení zranitelnosti byl hlavní podklad ÚPD doplněn rovněž o poznatky získané z terénního průzkumu. Ten proběhl v březnu 2019. V rámci pochůzky byla pořízena fotodokumentace objektů. Zjištění z terénního průzkumu jsou uvedena ve zprávě B, kapitola 3.5.

4.1.3.3 Internetové stránky jednotlivých měst a obcí

Dalším doplňkovým podkladem byly informace z internetových stránek jednotlivých měst a obcí [8] a internetové mapy.

4.1.4 Příprava dat

Hlavním podkladem pro stanovení zranitelnosti území byly informace o způsobu využití území, které byly získány z grafické části ÚPD. ÚPD byly k dispozici pro všechny řešené obce, jejich přehled je uveden v kap. 4.1. v Tab. č. 3. Vzhledem k poskytnutému formátu byla data zpracována v programu ArcGIS 10.5 případně ArcGIS Pro. Nad těmito ÚPD proběhlo prvotní vytvoření zranitelných území ve třech časových horizontech - současný stav, návrh a výhled. Rozdělení do těchto časových aspektů vycházelo z obdobného členění v ÚPD. Takto stanovené zranitelné území bylo dále verifikováno na základě dalších upřesňujících informací, které byly získány z ortofotomap, geodatabáze ZABAGED®, terénního průzkumu, internetových stránek jednotlivých měst a obcí a internetových map. Na základě těchto pomocných údajů došlo ke zpřesnění prostorového zákresu jednotlivých území a také k aktualizaci forem využití území. Tímto se docílilo maximální vypovídající schopnosti a aktuálnosti zranitelných území. Obce v zájmovém území (viz Tab. č. 4) mají schválený územní plán z roku dle výše uvedené tabulky, který je ve formátu umožňujícím snadný převod do podoby zranitelného území. Správnost tohoto ÚPD byla ověřena dle výše zmíněných podkladů.

4.2 Postupy vyjádření povodňového rizika

Hlavní kroky nutné k vyjádření povodňového rizika jsou:

- Stanovení zranitelnosti území (na základě informací o využití území)
- Stanovení povodňového rizika

4.2.1 Stanovení zranitelnosti území

Základním zdrojem informací o způsobu využití, tzv. zranitelnosti, jsou především zásady územního rozvoje a územní plány. U územního plánu se jedná o grafickou část – Hlavní výkres (viz příloha č. 7 vyhlášky č. 500/2006 Sb., o územně analytických podkladech, územně plánovací dokumentaci a způsobu evidence územně plánovací činnosti, ve znění pozdějších předpisů), ve kterém jsou plochy rozděleny podle využití území v časovém horizontu stavu (plochy stabilizované), návrhu (plochy změn) a ploch územních rezerv (dříve výhled). Tyto plochy jsou rozděleny do kategorií zranitelnosti definovaných metodikou [1] (viz Obr. č. 3).

Plochy v riziku

stav	návrh	výhled	
			Bydlení
			Směšené plochy
			Občanská vybavenost
			Technická vybavenost
			Doprava
			Výroba a skladování
			Rekreace a sport
			Zeleň

Obr. č. 3 Kategorie zranitelnosti území dle [1]

Zranitelnost území je vlastnost území, která se projevuje náchylností prostředí, objektů nebo zařízení ke škodám v důsledku malé odolnosti vůči extrémnímu zatížení povodní a v důsledku tzv. expozice.

4.3 Stanovení povodňového rizika

Povodňové riziko bylo stanoveno průnikem informací o povodňovém ohrožení (rastr maximálního ohrožení) a zranitelnosti území (polygonová vrstva zranitelnost) dle metodiky [1]. K tomuto účelu byly využity nástroje prostorové analýzy programu ArcGIS. Porovnáno bylo maximální přijatelné riziko u jednotlivých zranitelných území s maximálním povodňovým ohrožením a určeny lokality, u kterých dochází k nepřijatelnému stupni ohrožení. Výsledkem je vrstva nepřijatelného rizika, která je podmnožinou vrstvy zranitelnosti a tvoří hlavní podklad pro mapový výstup C.2 – Mapa povodňového rizika. V mapě povodňového rizika jsou rovněž v potlačené barevnosti zobrazeny nerizikové plochy.

4.3.1 Vymezení citlivých objektů

V rámci zpracování zranitelnosti byla vytvořena bodová vrstva citlivých objektů. Jedná se o objekty, kterým je třeba v rámci posuzování míry přijatelného rizika věnovat zvýšenou pozornost. Podkladem pro určení citlivých objektů byly ÚPD, internetové stránky jednotlivých obcí [8], ortofotomapy, terénní pochůzky, geodatabáze ZABAGED a internetové mapy. Citlivé objekty byly zařazeny dle jejich účelu do sedmi kategorií, kterým odpovídá předem stanovené zobrazení.

Jedná se o:

- Školství;
- Zdravotnictví a sociální péče;
- Hasičský záchranný sbor, Policie, Armáda ČR;
- Nemovitá kulturní památka;
- Energetika;
- Vodohospodářská infrastruktura;
- Zdroje znečištění.

V kategorii Energetika byly uvažovány pouze významné rozvodny elektrické energie. Jednotlivé distribuční trafostanice, kterých je v obcích značné množství, nebyly do citlivých objektů zařazeny.

5 Interpretace výsledků

V následujícím textu je uveden souhrn informací vyplývajících z map povodňového ohrožení a povodňových rizik pro jednotlivé katastrofy, které se vyskytují v řešené oblasti úseku na toku Svatka v km 20,378 – 47,655, Litava v km 0,000 – 9,467, Říčka v km 0,000 – 1,825, Svitava v km 0,000 – 11,379 a Leskava v km 0,000 – 5,319 (DYJ_03).

5.1 Popis povodňového ohrožení a rizika

Posuzované úseky toků Svatka, Svitava a Leskava protékají městem Brno. Úsek Svitavy je vymezen od městské části Obráňy po ústí do Svatky v k.ú. Přizřenice. Úsek Svatky je posuzován od hráze VN Brno pod centrální městskou ČOV v k.ú. Modřice. Úsek Leskavy od mostu v km 5,319 po ústí do Svatky v Dolních Heršpících.

Litava protéká katastrálním územím Židlochovice, Vojkovice u Židlochovic, Blučina, Opatovice u Rajhradu a Měnin. Začátek úseku je na soutoku s LB Hranečnickým potokem. Říčka protéká katastrálním územím Měnin. Začátek úseku je v místě křížení se silnicí Měnin - Otmarov. Úsek je zakončen zaústěním do řeky Litavy.

Koryta řeky Svatky i Litavy jsou kapacitní na Q_5 , u Říčky voda vybřežuje na PB, proudí inundací a zaplavuje zemědělské pozemky. Při Q_{20} dochází k rozlivům u Svatky do PB inundace, kdy jsou zaplavovány objekty v Rajhradě a zemědělské pozemky v blízkosti Svatky. U Říčky a Litavy jsou zaplavovány zemědělské pozemky přiléhající tokům. Při Q_{100} a Q_{500} jsou rozlivy výrazné a alespoň částečně ohrožují zástavbu obcí zmíněných výše. Široký rozliv je na soutoku Svatky s Litavou, kde šíře rozlivu přesahuje 3 km.

Úsek 10100010_1 (DYJ_03-01), Svatka

Při pětileté povodni dochází ve Svatce k rozlivu pouze pod silničním mostem Veslařská na pravém břehu, v Jundrově do chatové oblasti. V části Horní Heršpice dochází k rozlivu na pravém břehu kolem ulice Sokolova do prostoru FotbalGolf Kšírovka, na levém břehu před soutokem se Svitavou a na dolním konci úseku na pravém břehu zpětným vzduťm Modřickým náhonem do pravobřežní inundace směrem k Modřicím i Rajhradu, dále při zaústění Vojkovického náhonu před obcí Vojkovice a u soutoku s řekou Litavou. V ostatních částech Q_5 nevybřežuje.

Při dvacetileté povodni začne ve Svatce docházet k zaplavování i Žabovřeských luk na levém břehu. Níže po toku jsou lokální vybřežení, např. v Komárově na LB zpětným vzduťm Svitavského náhonu (Ponávky) a níže začne být zaplavována pravobřežní inundace mezi železniční tratí Brno-Přerov, ulicí Sokolovou a dálnicí D1. Nad soutokem Svatky a Svitavy a mezi Modřickým náhonem a Leskavou postupně narůstají rozlivy. V dolní části úseku Svatky dochází při dvacetileté povodni zpětným vzduťm Modřickým náhonem k zaplavení pravobřežní inundace směrem k Modřicím i Rajhradu. K rozlivu dochází na pravém břehu nad zaústěním Bobravy a k rozlivu v okolí Vojkovického náhonu a to až do Rajhradu. Zatopen je téměř celý prostor mezi Vojkovickým náhonem a Svatkou na pravém břehu. Rozliv sahá až mezi obce Židlochovice a Hrušovany u Brna. Levý břeh je zaplavován až těsně před soutokem s Litavou.

Při stoleté povodni dojde k výraznějšímu zaplavení staré zástavby Brna. Nejvíce ohrožené plochy se vyskytují v intravilánu města Brno, v místních částech Chrlice, Přizřenice, Dolní Heršpice, Horní Heršpice, Komárov, Černovice, Štýřice, Trnitá, Staré Brno, Pisárky, Stránice, Žabovřesky, Jundrov, Komín a Kníničky. Rozlivy při povodňových průtocích ohrožují objekty v obcích Rajhrad, Rajhradice, Holasice, Opatovice, Vojkovice, Blučina, Židlochovice, Hrušovany u Brna a Měnin. Koryta toků v řešených úsecích jsou ohrázané, avšak po vybřežení dochází vlivem plochým inundacím k rozsáhlým rozlivům.

Při Q_{100} Svatky je zaplavována v Kníničkách pravobřežní a levobřežní louka nad koncem zástavby a hřiště FC Dosta Bystřec – Kníničky, tento prostor spadá do vysokého rizika. Dále areál zahradnického centra OBI a zahradnictví za silnicí na levém břehu Svatky. Vzhledem k tomu, že toto území je výrazně sníženo proti niveletě

silnice lze předpokládat zpětné zaplavování i při nižších povodních kanalizací, případně i Mnišim potokem. Na pravém břehu pod silničním mostem dochází k vybřežení na hřiště.

V místní části Kníničky mezi hrází a Bystrckým mostem (II/384) leží na levém břehu Svratky v ulici U Zoologické zahrady plochy bydlení (čisté bydlení), plochy rekreace a sportu (plochy městské – rekreační zeleň) a plochy občanské vybavenosti (smíšené plochy obchodu a služeb), které se nacházejí ve středním i vysokém riziku a na pravém břehu toku v ulici Obvodová jsou to plochy občanské vybavenosti (smíšené plochy obchodu a služeb), plochy dopravy (hromadná osobní doprava) a plochy rekreace a sportu (zvláštní plochy pro rekreaci), které spadají do středního i vysokého rizika.

Jsou zaplavovány citlivé objekty Čerpací stanice Benzina, s.r.o. na ul. Bystrcká, Kostel J Křtitele a J Evangelisty na náměstí 28. dubna, na stejném náměstí budova policie MP Brno-Bystrc, rozvodna el. energie Bystrc – Obvodová (střední riziko) a stáček místo BVK Kníničská.

Na levém břehu Svratky v místní části Komín v ulici Kníničská (II/384) a Jundrovská se nalézají plochy občanské vybavenosti (veřejná vybavenost), plochy dopravy (hromadná osobní doprava), plochy bydlení (všeobecné bydlení) a plochy technické vybavenosti (MVE) nacházející se ve střední i vysokém riziku.

V Komíně bude zaplaven sportovní areál na pravém i levém břehu, nad komínským jezem voda přetéká silnici a zaplavuje zastavěné území vně silnice. Vzhledem k tomu, že toto území je sníženo proti niveletě silnice je pravděpodobné, že dojde k zaplavení tohoto území i při nižších povodních zpětným nátokem kanalizací, případně Komínským potokem. Při Q_{100} by se zaplnila nejen inundace Žabovřeských luk, ale dojde i k zaplavování území za silnicí od Žabovřesk ke Komínu. Dále po toku dochází k vysokému riziku u ul. Žabovřeská a Veslařská, tj. na obou březích.

Na levém břehu Svratky v místní části Žabovřesky, podél ulice Žabovřeská, leží plochy dopravy (hromadné garáže), plochy bydlení (čisté bydlení) a plochy výroby (zemědělská výroba), které spadají také do středního, částečně vysokého rizika. V místní části Jundrov na pravém břehu Svratky v ulicích Veslařská a Optálova jsou plochy bydlení (všeobecné bydlení, čisté bydlení) a plochy občanské vybavenosti (jádrové plochy centrálního charakteru), které se nacházejí ve středním a částečně i vysokém riziku. Ve vysokém riziku se nachází plocha u mimoúrovňové křižovatky Kníničská – žabovřeská, a to směrem k toku. Další plocha ve vysokém riziku se nachází v místě přiblížení ul. Žabovřeské k toku Svratky v cípu v blízkosti hřiště.

Citlivými objekty jsou školský objekt SOU a SOŠ Spoju na ul. Čichnova a soukromá ZUŠ na ul. Sochorova, kulturní památky průčelí domů Veslařská 167 a 168, záchranný sbor Hasiči Brno - Komín na ul. Jundrovská a zdroj znečištění ADC Služby, s.r.o. Veslařská 25 (střední riziko), nakládání s nebezp. odpady. Všechny tyto citlivé objekty jsou ve středním riziku. Dále se v této části nachází kulturní památka budova sportovní loděnice na ul. Veslařská a vodní elektrárna Kníničská.

V místní části Pisárky na levém břehu Svratky v ulicích Baueroва leží plochy rekreace a sportu (plochy městské – rekreační zeleň). Ve vysokém riziku se nachází část ploch v blízkosti křížení Bauerovy a Křídlovické. Na levém břehu toku v ulici Pisárecká (podél ul. Bauerovy) leží plochy technické vybavenosti (úprava vody). V Pisárkách při průtoku okolo areálu BVV je zaplavováno území lázní Riviera a levobřežní inundace až k výstavišti. Plochy středního a vysokého rizika jsou minimální. Mimo ně se nacházejí citlivé objekty vodohospodářské infrastruktury Úprava vody na ul. Pisárecká, kulturní památky Anthropos – muzeum, průčelí budovy na ul. Bauerova, Brněnské veletrhy a výst. areál Výstaviště, Bauerův zámek areál Výstaviště a záchranný sbor Požární stanice BVV Bauerova (5.brána BVV). zdroj znečištění Čerpací stanice Eni ČR, s.r.o. AGIP, Bauerova

Na levém břehu v oblasti ul. Vídeňské sahá rozliv k ul. Kamenné a Polní. Ve prostoru se nacházejí citlivé objekty zdravotnictví a sociální péče Hospic sv. Alžběty a Nemocnice Milosrdných bratří ve středním riziku. V okolí těchto objektů jsou plochy ve vysokém riziku. Dále se zde nachází citlivý objekt školství ZŠ Bakalovo nábreží a kulturní památky průčelí budovy Renneská třída 382 a Sousoší Piety na ul. Vídeňská.

V úseku Poříčí by voda zaplavila pravobřežní i levobřežní území města až k ulici Hybešova, Uhelná, Opuštěná. Při Q_{100} dojde k zaplavení pravobřežní inundace pod Uhelnou a nad i pod železniční tratí Brno - Přerov.

K citlivým objektům v této části patří záchranný sbor Policie ČR, územní odbor, Rybářská 714/17, školská zařízení ZŠ a MŠ Křídlovická, Mateřská škola Soukenická, MU pedagogická fak. Poříčí 7/9 a Poříčí 31, VUT fakulta architektury, Poříčí, VUT fakulta výtvar. umění, Rybářská, Gymnázium J.G.Mendela, Mendlovo nám., Sdružená škola SŠ Majka na ul. Hybešova a Středisko služeb školám Hybešova. Většina školských zařízení je ve středním riziku. Dále zdravotnická zařízení Dům s pečovatelskou sl. DPS Hybešova ve středním riziku a nemocnice FN u sv. Anny, Pekařská 664/53.

V této oblasti Starého Brna se nacházejí také citlivé objekty nemovitých kulturních památek ve středním riziku Měšťanský dům Křížová 97/16, Vila Johanna Tomoly, Hybešova 259/21, Zvonička s božími mukami Nové Sady a průčelí domů Bezručova 71/8 Zahradnická 196/16a, Křídlovická 334/21 a Křídlovická 332/19a. Další nezařazené citlivé objekty kulturních památek jsou budova školy Mendlovo náměstí 1/3, 4, Mendlovo museum na Mendlově nám., kulturní památka Malá Amerika na ul. Hybešova 956/1, Činžovní dům Mendlovo náměstí 17/9, Socha Marta na ul. Veletržní a průčelí domů Poříčí 273/5, Výstavní 303, 304, 369 a 385.

Na levém břehu Svatky v místní části Trnitá, mezi ulicemi Opuštěná a Zvonařka (I/42), Uhelná, Úzká, Nové Sady, Hybešova a Křížová se nalézají plochy dopravy (hromadné garáže, hromadná osobní doprava – ÚAN Zvonařka, čerpací stanice PHM – Shell), plochy občanské vybavenosti (veřejná vybavenost, jádrové plochy centrálního charakteru – OC Vaňkovka, smíšené plochy obchodu a služeb), plochy bydlení (všeobecné bydlení, čisté bydlení) a plochy technického vybavení, které se nacházejí ve středním riziku. Plochy mezi ulicemi Opuštěná a žel. stanicí Horní nádraží jsou ve vysokém riziku.

Na pravém břehu Svatky v místní části Štýřice, na Bakalově nábřeží, mezi ulicemi Vídeňská a Renneská třída leží plochy občanské vybavenosti (veřejná vybavenost) a plochy bydlení (čisté bydlení, všeobecné bydlení), které spadají do středního rizika.

Za křížením řeky Svatky s tělesem železniční trati od hlavního nádraží byly všechny citlivé objekty včetně popisu území zařazeny do úseku Svatka neboť řeka Svitava při Q_{100} v tomto úseku nevybřežuje. K spojení rozlivů obou řek dochází až při větších povodních nad Q_{100} .

Na levém břehu dojde zpětným vzduťm k zaplavení území podél Svitavského náhonu (Ponávky) a území nad železniční tratí k ulici Hněvkovského.

V prostoru cca od jezu Radlas na Svitavě dochází k výraznému zaplavování území vybřežením Svatky na PB Svitavy v městské části Trnitá, kde jsou zasaženy citlivé objekty: kulturní památky Synagoga Agudas Achim na ul. Skořepka, nájemní dům F.L. Bittnera na ul. Křenová, průčelí domů na ul. Křenová, Špitálka a Štěpánská, nájemní dům na ul. Štěpánská 303/2, Kostel Neposkvrněného početí Panny Marie na ul. Křenová a školní zařízení MŠ Špitálka. ZŠ a MŠ Křenová, MŠ Skořepka a Škola císaře Fr. Josefa I na ul. Cyrillská.

Nad křížením se železnici v lokalitě vymezené ulicemi Hněvkovského a Černovická leží na pravém břehu Svitavy plochy občanské vybavenosti (veřejná vybavenost) a plochy bydlení (všeobecné bydlení, čisté bydlení) nacházející se ve středním riziku, u Svitavského náhonu (na levém břehu Svatky) mezi křížením se železnici a soutokem s Ponávkou v ulici Svatopetrská jsou plochy občanské vybavenosti (smíšené plochy obchodu a služeb, veřejná vybavenost) a plochy bydlení (všeobecné bydlení, čisté bydlení), které spadají do středního rizika a mezi ulicemi Svatopetrská a Černovická leží na pravém břehu Svitavy plochy občanské vybavenosti (veřejná vybavenost) a plochy bydlení (čisté bydlení) nacházející se ve středním riziku.

Mezi železniční tratí přes hlavní nádraží a železniční tratí přes dolní nádraží se nacházejí plochy středního rizika a také značně rozsáhlé plochy ve vysokém riziku, zejména kolem ulice Opuštěná. Dále citlivé objekty zdroje znečištění čerpací stanice Shell Czech Republic, a.s, čerpací stanice Čepro a.s. na ul. Opuštěná a čerpací stanice na ul. Rosická, všechny ve středním riziku.

Dále se zde nacházejí školské objekty SOU a SOŠ Charbulova na ul. Trnitá 6, Akademie věd ČR, Čechyňská 19, ZŠ a MŠ Didaktis na ul. Mlýnská. Záchraný sbor Policie ČR, obvodní odd. Zvonařka 407/18 ve středním riziku a kulturní památky Bývalá slévárna a stroj Vaňkovka na ul. Zvonařka zařazeny do středního rizika. Dále se v oblasti nacházejí zdroje znečištění Čerpací stanice Flaga Plyn, Uhelná ve středním riziku a MBlak s.r.o., Iakovna na ul. Mlýnská 45.

Níže po toku bude zaplavována pravobřežní inundace mezi dálnicí, ulicí Sokolovou a železniční tratí Brno - Přerov a na levém břehu území k ulici Hněvkovského a území pod Baumaxem. Na levém břehu se nachází školní zařízení MŠ Viki Kids Club, s.r.o. na ul. Vodařské.

Na levém břehu Svratky až k pravému břehu Svitavy v místní části Komárov, v ulici Hněvkovského po křížení se železnicí (severně od železnice), se jedná o plochy občanské vybavenosti (smíšené plochy výroby a služeb), plochy výroby (plochy pracovních aktivit – výrobní provozovny) a plochy dopravy (služby pro automobilovou dopravu – čerpací stanice PHM) a nad křížením se železnicí se v ulicích Hněvkovského, Černovická, Lomená, Svatopetrská, Plotní a Dornych nacházejí plochy občanské vybavenosti (smíšené plochy výroby a služeb, jadrové plochy centrálního charakteru, veřejná vybavenost), plochy bydlení (všeobecné bydlení, čisté bydlení) a plochy výroby (plochy pracovních aktivit – výrobní provozovny).

Jižně od Dolního nádraží a od ulic Zvonařka a Hladíkova dochází k velkému rozlivu Q_{100} řeky Svratky, který zasahuje až téměř k řece Svitavě, ta ale v tomto úseku při Q_{100} nevybřežuje. Ve středním riziku se nachází většina zaplavených ploch a dále citlivé objekty školství ZUŠ Slunná, Mateřská škola Kšírova 3, MŠ Klášterského 14, MŠ Slunná 273/25, ZŠ Tuháčkova, VŠ koleje na ul. bratři Žůrků, SOU a praktická škola na ul. Lomená. Dále jsou ve středním riziku kulturní památky Areál býv. ústřed. jatek na ul. Porážka, Masná burza Brno na ul. Masná 34, kostel sv. Jiljí na ul. Černovická, Areál Slévárny bratři Uxů, mezi ulicemi Plotní, Široká a Dornych. Dále jsou do středního rizika zařazeny objekty Městská policie Brno na Dornychu 59/114, objekty vodohospodářské infrastruktury retenč. nádrž Jeneweinova, Komárovské náb. 10 a vodárenský objekt N49°10.464 E016°37.889, objekty energetiky rozvodna el. energie Komárov – Černovická, zdroj znečištění Linde Gas, a.s. na Černovickém nábřeží. Všechny výše jmenované objekty jsou zařazeny do středního rizika. Dále se v této oblasti nacházejí citlivé objekty školské zařízení DM a zař. škol. strav., Klášterského 620/4, rodinná vzděl. skupina Monkey matterv, Dornych 54/47, kulturní památka socha sv. Jana Nepomuckého na ul. Plotní – Svatopetrská a zdroje znečištění čerpací stanice Cooptel, stavební, a.s. a Sako Brno na ul. Černovická a objekty Vodojem Porážka a plyn. zařízení RWE Černovická.

Následují ohrožené plochy v místní části Horní Heršpice na pravém břehu Svratky v ulicích Kšírova a Vodařská a jedná se o plochy výroby (pracovní aktivity – výrobní provozovny, průmysl), občanské vybavenosti (smíšené plochy obchodu a služeb, veřejná vybavenost), plochy bydlení (všeobecné bydlení) a plochy dopravy (hromadné garáže), které se nacházejí ve středním riziku.

Téměř k celoplošnému rozlivu dochází v oblasti Komárova mezi Svratkou a Svitavou severně od dálnice D1. Většina ploch je zařazena do středního rizika. Nachází se zde především smíšené plochy a plochy dopravní infrastruktury, méně pak plochy výroby a skladování a technické vybavenosti. Citlivý objekt ve středním riziku je objekt školství MŠ Hněvkovského.

Dalšími citlivými objekty v této lokalitě jsou objekt energetiky rozvodna Hněvkovského, vodárenský objekt N49°9.706 E016°38.040, zdroj znečištění čerpací stanice Benzina, s.r.o. na ul. Hněvkovského a BENZINA a.s. na ul. Kaštanová.

Na pravém břehu Svratky v Horních Heršpicích v úseku severně do dálnice D1 (v km 34,0 až 35,5) dochází k rozlivu při Q_{100} až za ul. Kšírovu. Nachází se zde převážně plochy bydlení a za ulicí Kšírova plochy výroby a skladování. Plochy jsou převážně zařazeny do středního rizika. K citlivým objektům ve středním riziku patří objekt energetiky rozvodna plynu na ul. Firemní a objekt školství VŠ apli. práva Sokolova. Dalším citlivým objektem je Mateřská škola Záhumenice 601/1, objekt vodohospodářské infrastruktury retenč. nádrž Sokolova a zdroj znečištění čerpací stanice Hortim Kšírova 616/242.

Na pravém břehu Svatky v Dolních Heršpicích mezi dálnicí D1 a Leskavou jsou zatopené plochy zařazeny převážně do středního rizika, lokálně až vysokého rizika. Jde o plochy výroby a skladování, dále smíšené plochy a plochy bydlení (předměstské bydlení), plochy občanské vybavenosti (smíšené plochy obchodu a služeb) a plochy výroby (pracovní aktivity – výrobní provozovny).

V místní části Dolní Heršpice se na pravém břehu Svatky pod soutokem s Leskavou (jižně od Leskavy) v ulicích Havránkova a Chleborádova nacházejí plochy výroby (zemědělská výroba), plochy vybavenosti (smíšené plochy obchodu a služeb), plochy bydlení (předměstské bydlení) a plochy dopravy (hromadné garáže), které se nacházejí ve středním riziku, jižně od ul. Chleborádova jsou plochy ve vysokém riziku.

Jižně od dálnice D1 mezi toky Svatky a Svitavy až po jejich soutok se nacházejí plochy občanské vybavenosti a výroby a skladování, částečně ve středním riziku včetně citlivého objektu vodohospodářské infrastruktury - vodárenský objekt. Dále se prostoru nachází citlivé objekty vodojem a zdroj znečištění čerpací stanice ŌMV ŌR, s.r.o Brno-Dolní Heršpice.

Na pravém břehu Svatky v místní části Přížřenice, v ulicích Břeclavská a Zelná leží plochy dopravy (hromadné garáže), plochy občanské vybavenosti (smíšené plochy obchodu a služeb, veřejná vybavenost), plochy bydlení (předměstské bydlení) a plochy výroby (zemědělská výroba) spadající do středního rizika.

K rozsáhlým rozlivům dochází na pravém břehu Svatky pod soutokem s řekou Leskavou. Zaplaveny jsou pozemky Dolních Heršpic ve středním i vysokém riziku a městská část Přížřenice, kde oblast Za Humny byla zařazena do vysokého rizika. V uvedeném území se nachází citlivé objekty, které jsou popsány v úseku Leskava a zde jsou uvedeny pro úplnost: kulturní památka Kaple sv. Kateřiny Sienské na Jižním nám. v Přížřenicích, Boží muka na ul. Zelná, , energetické zařízení RWE (plyn. zařízení) na ul. Bermáčkova a objekt školství MŠ na ul. Zelná. Všechny tyto objekty jsou zařazeny do středního rizika. Na ul. Pěstitelské se nachází citlivý objekt Retro muzeum Na Statku. V jižní části Přížřenic se nacházejí další citlivé objekty kulturní památka Kostel sv. Kateřiny na Starém náměstí, objekt energetiky rozvodna el. energie Přížřenice – Břeclavská, záchranný sbor SDH Přížřenice na ul. Břeclavská a objekt vodohospodářské infrastruktury vodár. zařízení v blízkosti soutoku se Svitavou.

V obci Modřice se jedná se o plochy výroby (zemědělská výroba) a plochy technické vybavenosti (ŌOV) na levém břehu Svatky pod křížením se silnicí I/152 (ulice Chrlická) v ulici U Jezu a plochy občanského vybavení (komerčního charakteru), které se nacházejí ve středním a vysokém riziku a o plochy bydlení (bydlení, rekreační zahrádky) a o plochy výroby (průmysl a sklady, sklady a technické vybavení) na pravém břehu řeky nad silnicí I/152 v ulicích Chrlická, Dobrovského a nám. Svobody, které se nacházejí také ve středním a vysokém riziku. Na levém břehu Svatky leží nad křížením se silnicí I/152 (ulice Chrlická), mezi ulicemi U Dálnice a U Parkové dráhy, plochy výroby (sklady a technické zařízení), občanského vybavení (komerčního charakteru) a plochy dopravy (čerpací stanice pohonných hmot, doprava a dopravní zařízení), které spadají do středního a vysokého rizika. V místní části Chrlice na levém břehu Svatky v ulici Zámecká jsou plochy bydlení (předměstského typu) nacházející se ve středním riziku.

Při Q_{100} dojde k celoplošnému rozlivu na pravém břehu mezi Modřickým náhonem a Leskavou. Na levém břehu vybřežuje voda až obchodnímu domu IKEA. Na dolním konci úseku pokračuje plnění pravobřežní inundace nad a pod Modřickým náhonem a zaplavuje se území u Olympie i ŌOV a od Svitavy území vně dálnice k Holáskám a Chrlicím. Městská ŌOV je při Q_{100} zaplavována a je ve středním a částečně i vysokém riziku. Na levém břehu jde tedy o plochy technické vybavenosti, výroby a skladování a občanské vybavenosti, převážně ve středním riziku, lokálně i ve vysokém riziku. Nachází se zde citlivé objekty ve středním riziku zdroj znečištění ŌOV Modřice, Chrlická 552 a Policie ŌR, Modřice U Dálnice 416. Dalším citlivým objektem je čerpací stanice AHOLD CR, a.s. U dálnice 744. Bývalá hospodářská usedlost vedle ŌOV tzv. Dvůr v lese na ul. U Jezu je ve vysokém riziku. V oblasti Chrlic jde převážně o objekty bydlení a částečně dopravy, zde se nachází citlivý objekt rozvodna plynu Chrlice – Okrajová.

Na pravém břehu jde o objekty bydlení a objekty rekreace a sportu, které jsou převážně ve vysokém riziku. Nachází se zde i citlivý objekt kulturní památka Boží muka Modřice – Dobrovského.

V úseku km cca 30,0 až km 28,0 tj. od ul. Chrlické po přítok Bobrava dochází na pravém břehu k rozlivu až k průmyslovému areálu již při Q_{20} , rozliv Q_{100} je jen o málo větší. Zaplavovány jsou pole a louky. Ve stejném úseku na levém břehu dojde k vybřežení přes Ivanovický potok až k dálnici D2, v okolí kolem Dvorského potoka sahá rozliv až za dálnici, zaplavovány jsou pole a louky, ohroženy jsou i plochy bydlení na okraji Rebešovic v ulicích Na Dědině a Zahrady. V oblasti se nachází citlivé objekty energetiky plynárenské zařízení ve středním riziku a objekty vodohospodářské infrastruktury vodárenské objekty čerpací stanice, vrt, úpravna vody Rebešovice ve vysokém riziku. Na okraji obce Rebešovice je zdroj znečištění ČOV Rebešovice ve středním riziku.

V obci Popovice na pravém břehu jsou zaplavovány zejména plochy bydlení, výroby a skladování, které jsou částečně ve středním riziku. U řeky Bobravy se nachází citlivý objekt ČOV Popovice.

V obci Rajhradice na levém břehu Svatky jsou v rozlivu Q_{100} plochy bydlení převážně ve středním a plochy rekreace a sportu také ve středním riziku. Rozliv sahá až k ul. Krátké a U Sýpků a částečně zasahuje i plochy výroby a skladování. Podél toku Dunávky dochází k rozlivu v úzkém pruhu až k dálnici D2. V obci Rajhradice jsou na ul. Hlavní zasaženy objekty záchranného sboru Sbor dobrovolných hasičů a objekt školství ZŠ Rajhradice ve středním riziku a MŠ Rajhradice.

V Opatovicích na levém břehu Svatky jde o plochy bydlení (v rodinných domech) v ulici Za Kostelem a Na Návsi a o plochy občanské vybavenosti, které se nacházejí ve středním riziku. Dalším dotčenými plochami jsou plochy výroby a plochy rekreace a sportu na pravém břehu říčky Dunávky nad rybníkem u ulice Na Návsi, které se nacházejí ve středním riziku, okrajově ve vysokém.

Na levém břehu sahá rozliv Q_{100} až do obce Opatovice téměř k ulicím Rajhradické a Za Kostelem, kde se nacházejí ve středním riziku převážně plochy bydlení. Od jihu sahá k Opatovicím rozliv řeky Litavy, který splývá s levobřežním rozlivem Svatky. Citlivým objektem je ve středním riziku vodárenský objekt vrt a zdroj znečištění ČOV Opatovice. Oba tyto objekty byly zahrnuty do úseku Litava a zde jsou uvedeny pro úplnost.

V Rajhradě na pravém břehu vybřežuje Svatka již při Q_{20} . Rozlivem Q_{100} jsou zasaženy plochy technické vybavenosti (regulační stanice plynu) a plochy výroby (zemědělská výroba) na pravém břehu Svatky jižně od kláštera Rajhrad a plochy občanské vybavenosti (klášter Rajhrad), které spadají do středního rizika. Dalšími plochami jsou plochy výroby (průmyslová výroba, technická infrastruktura) a plochy bydlení (rodinné domy) na levém břehu Vojkovického náhonu pod odbočením od Svatky nacházející se ve středním riziku. Podél ulice na Aleji, na její jižní straně, leží plochy občanské vybavenosti a plochy technické vybavenosti spadající do středního rizika. Na pravém břehu pravostranného odbočení z Vojkovického náhonu, podél ulic U pile, Tovární a Komenského, leží plochy bydlení (rodinné domy), plochy výroby (průmyslová výroba, technická infrastruktura), plochy občanské infrastruktury a plochy dopravy (garáže), nacházející se ve středním riziku.

Na pravém břehu cca okolo km 26,0 sahá rozliv Q_{100} v obci Rajhrad až k ul. Tovární, Palackého a Ostrůvek, v severní části místy až k železnici. Zaplavovány jsou plochy bydlení, občanské vybavenosti a rekreace a sportu. Za areálem kláštera je průmyslový areál se smíšenými plochami např. firmy Auto Centro, Zekop zemní a výkopové práce. Tyto plochy jsou ve středním riziku. V Rajhradě se nachází citlivé objekty kulturní památky Klášter Rajhrad - Benediktinský klášter Rajhrad s Památníkem písemnictví na Moravě. Dále Pitrův most v ul. Na Aleji ve vysokém riziku, objekty energetiky rozvodna el. energie na ul. Tovární a MVE v ul. Na Aleji na Vojkovickém náhonu, vše v riziku středním. Dalšími citlivými objekty v Rajhradě jsou kulturní památka kašna Městečko a vodárenský objekt vrt Ostrůvek, dále dva objekty energetiky tlakové stanice plynu mezi Vojkovickým náhonem a Svatkou na levém břehu Svatky.

V Holasicích jsou to plochy technické infrastruktury na pravém břehu Vojkovického náhonu na jihu obce, spadající do středního rizika a v blízkosti dráhy do vysokého rizika. Rozlivy pokračují jižně do obce Holasice, kde jsou zasaženy plochy bydlení a smíšené plochy. V blízkosti tůňe Ludmila se nachází plocha ve středním a vysokém riziku. Citlivým objektem je zdroj znečištění ČOV Holasice.

V katastru obce Vojkovice jde o plochy technické vybavenosti ležící na pravém břehu Svratky pod koupalištěm, jež se nacházejí ve střední a vysokém riziku. Dalšími ohroženými plochami ve Vojkovicích jsou plochy dopravy u koupaliště ve středním riziku, plochy bydlení (v rodinných domech, venkovské) a plochy výroby (lehké výroby) ležící na pravém břehu Vojkovického náhonu podél ulice Hlavní, které se nacházejí ve středním a jihovýchodně i vysokém riziku. U obce Vojkovice na pravém břehu vybřežuje Svratka již při Q5. Rozlivem Q100 jsou ohroženy objekty bydlení ve středním a vysokém riziku až k ul. Hlavní. Mezi obcí Vojkovice a Hrušovany u Brna jsou dva citlivé objekty vodohospodářské infrastruktury vodárenský objekt vrt ve středním riziku a úpravna vody.

Jižně od soutoku s Litavou se voda drží v korytě řeky a nevyběžuje do Židlochovic. Na pravém břehu se ale voda dostává od obce Vojkovice za obcí Židlochovice až k Hrušovánům u Brna, kde jsou na okraji zaplavovány smíšené plochy ve středním riziku.

Na levém břehu se v Židlochovicích voda nevytlévá z břhů Svratky, ale na severním okraji vybřežuje Litava. Jedná se o plochy smíšené (smíšené obytné) a plochy bydlení (venkovského typu) ležící na levém břehu Litavy nad soutokem se Svratkou v ulici Masarykova a spadající do středního rizika.

Při pětisetleté povodni jsou nejvýraznější změny oproti rozlivům Q_{100} u řeky Svratky rozsáhlejší zaplavení Žabovřesk na LB, dále areálu BVV, zaplavení Mendlova nám. a zástavby starého Brna až po ul. Anenská a Kopečná a na PB administrativních budov mezi Renneskou třídou a železniční tratí v oblasti kolem ul. Heršpické. V oblasti Trnitá, kde vybřežuje už i Svitava, se vody při Q_{500} spojují do jedné zátopy. V horních a Dolních Heršpicích je rozdíl rozlivů Q_{100} a Q_{500} minimální. U soutoku se Svitavou dojde k zaplavení luk na obou stranách dálnice D2, které se při Q_{100} jeví jako ostrovy. V další části až po konec zkoumaného úseku jsou rozdíly mezi Q_{100} a Q_{500} minimální.

Úsek 10100046_1 (DYJ_03-02), Litava

V řešeném úseku délky cca 9,5 km protéká Litava katastrálním územím Židlochovice, Vojkovice u Židlochovic, Blučina, Opatovice u Rajhradu a Měnín. Začátek úseku je na soutoku s LB Hranečnickým potokem.

V oblasti Měnína voda zaplavuje na obou březích převážně pole a luka. Na levém břehu zasahuje až do obce Měnín, kde jsou zasaženy plochy bydlení ve středním riziku a plochy sportu a rekreace ve vysokém riziku. Na pravém břehu Litavy před soutokem s Říčkou se nachází plochy výroby, technické infrastruktury ve středním a převážně ve vysokém riziku. K citlivým objektům patří ČOV Měnín ve středním riziku. V katastru obce Měnín pak jde o plochy výroby na levém břehu Litavy nad soutokem s Moutnickým potokem spadající do středního rizika.

V obci Blučina jsou ohroženými plochami plochy dopravy a plochy rekreace a sportu (rekreační a sportovní areály – koupaliště) v ulici Na Lázních na pravém břehu Litavy nad soutokem s melioračním kanálem, které se nacházejí ve středním a okrajově ve vysokém riziku.

Při Q_5 a Q_{20} se voda drží převážně v korytě. Od průtoku Q_{100} je zaplavován prostor na levém břehu, jde převážně o intenzivně zemědělsky využívanou krajinu. V katastru obce Blučina se jedná o plochy dopravy na hranici katastru Židlochovice (jihovýchodní okraj), pod soutokem s melioračním kanálem, o plochy občanské vybavenosti a rekreace a sportu a vodárenský objekt, který spadá do středního rizika, nad soutokem Litavy s melioračním kanálem na pravém břehu Litavy. U obce Opatovice je zaplavován citlivý objekt vodárenský vrt, spadající do

středního rizika a ČOV Opatovice. Na pravém břehu Litavy u silnice na Vojkovice je citlivý objekt zdroj znečištění Benzina EuroOil Vojkovice.

Mezi obcí Blučina a Židlochovice je zaplavován areál zemědělské výroby Cezava a. s. a průmyslové a skladovací prostory na levém břehu Litavy. Mezi levým břehem Litavy a ul. Komenského se nachází rozsáhlá plocha ve středním a vysokém riziku.

Od průtoku Q_{500} je zaplavována i větší část pravého břehu, u obce Blučina jde o citlivý objekt ČOV cca v km 3,5, o plochy bydlení (plochy a objekty obytné) a plochy občanské vybavenosti na pravém břehu Litavy pod ulicí Na Lázních. Dále se v obci Blučina na ul. 9. května nachází plynárenské zařízení – tlaková stanice plynu a v těsné blízkosti HZS Blučina. Objekty vodohospodářské infrastruktury jsou v obci na obou březích Litavy, východně od obce jsou 2 vodárenské vrty.

Úsek 10100107_1 (DYJ_03-03), Říčka

V řešeném úseku cca 1,8 km protéká Říčka katastrálním územím Měnín. Začátek úseku je v místě křížení se silnicí Měnín - Otmarov. Koryto má tvar malého složeného lichoběžníku a je převážně neupravované. Úsek je zakončen zaústěním do řeky Litavy.

Při Q_5 se voda drží převážně v korytě. Od průtoku Q_{20} je zaplavován prostor polí na levém břehu Říčky a dále jsou zaplavovány plochy pro výrobu a skladování včetně areálů fotovoltaické elektrárny Měnín na levém břehu a před soutokem s řekou Litavou na pravém břehu ČOV Měnín. Totéž samozřejmě platí i při průtocích Q_{100} a Q_{500} .

Citlivé objekty fotovoltaická elektrárna (položená západně) a ČOV Měnín spadají do středního rizika. Solární elektrárna položená východně je na vyvýšené ploše.

Ohroženými plochami jsou plochy technické vybavenosti (ČOV) na levém břehu Říčky nad soutokem s Litavou spadající do středního a vysokého rizika a plochy občanské vybavenosti nacházející se ve středním riziku mezi tokem a náměstím.

Úsek 10100024_1 (DYJ_03-04), Svitava

Ve Svitavě vybřežuje Q_5 pouze na LB u ul. Břehová a do nezastavěného prostoru u ul. Zábrdovická, na PB nad soutokem s Cacovickým náhonem a v prostoru nad silničním mostem Provazníkova.

Svitava při Q_{20} je většinou v korytě, k rozlivům dochází na výustním úseku Cacovického ostrova, do zahrad na levém břehu pod mostem Obřany a na snížené pozemky nad jezem Maloměřice. V tomto prostoru zaplavuje téměř celý prostor mezi Cacovickým náhonem a Svitavou včetně dvou trafostanic Cacovice. Zasažena je i kulturní památka Maloměřický most (vysoké riziko) a malá vodní elektrárna Gargulákova. Na ul. Lazaretní zaplavuje Q_{20} faru, dětský dům a Zámek Zábrdovice. Dále Svitava vybřežuje na LB u hřiště do nezastavěného prostoru mezi ulicemi Zábrdovická a Pastrnkova. V další části toku se voda drží v korytě až po soutok se Svratkou, k drobnému vybřežení dochází na PB za železničním mostem v Komárově do prostoru zeleně.

Při Q_{100} ve Svitavě dochází kromě záplav Cacovic, Maloměřic a Obřan k zaplavení části Husovic a Židenic a zaplavení levobřežní inundace u Holásek. V horní části úseku dochází k rozlivu na Cacovický ostrov, do zahrad na levém břehu pod mostem Obřany a na levý břeh u Cacovického jezu a na levobřežní pozemky nad i pod jezem Maloměřice. V úseku pod silničním mostem Černovická se při povodních nad Q_{20} začne přelévat levobřežní hráz a voda postupně zaplaví levobřežní inundaci mezi Černovicemi, Holáskami a Chrlíci a Modřicemi až k dálnici a dále Ivanovickým potokem směrem k Rajhradu.

Na pravém břehu Svitavy se v místní části Obřany, pod Obřanským mostem v ulici Břehová, nalézají plochy technické vybavenosti (kanalizace) a plochy bydlení (čisté bydlení, všeobecné bydlení), které se nacházejí ve středním a okrajově ve vysokém riziku.

V místní části Maloměřice, na levém břehu Svitavy mezi tokem a železniční stanicí Maloměřice, se podél ulic Obřanská a Parková nacházejí plochy bydlení (čistého bydlení, všeobecného bydlení) a plochy občanské vybavenosti (smíšené plochy obchodu a služeb), které spadají do středního i vysokého rizika. Stejná situace je i na pravém břehu mezi ulicemi Fryčajova a Újezdy, kde se nacházejí plochy bydlení, které v části okolo ulice Břehová spadají do středního a vysokého rizika.

Na pravém břehu Svitavy v místní části Husovice v ulicích Cejl, Vranovská, Husovická, Svitavské nábřeží a dále pak Nováčkova, Dukelská třída a Sportovní nábřeží až k ulici Provazníková (I/42), leží plochy bydlení (všeobecné bydlení, čisté bydlení), plochy občanské vybavenosti (smíšené plochy obchodu a služeb, veřejná vybavenost), plochy dopravy (hromadná osobní doprava), plochy technické vybavenosti a plochy výroby (průmysl, pracovní aktivity – výrobní provozovny), které spadají do středního, okrajově do vysokého rizika.

V oblasti Husovic Q_{100} zaplavuje objekty školství Gymnázium Elgartova, SOŠ Emila Holuba, Školička Betty, ZUŠ Vranovská, SPŠ Chemická a ZŠ Sekaninova, z nichž 2 posledně jmenované jsou ve středním riziku. Ve stejné lokalitě je zasaženo 23 průčelí domů na ul. Lieberzeitova, Nováčkova, Vranovská, Jilemnického, Sekaninova, Dukelská a nám. Republiky, z nichž 6 je ve středním riziku. Rozliv zasahuje i kostel Božského Srdce Ježíšova (Nejsvětějšího Srdce Páně) na nám. Republiky, záchraný sbor SDH Brno na ul. Netušilově, HZS Jihomoravského kraje na ul. Zubatého a Městskou policii na ul. Nováčkově, z nichž poslední dva jmenované objekty jsou ve středním riziku.

V místní části Židenice se na levém břehu Svitavy mezi řekou a železnicí (ulice Šámalova, Tábořská a Jílkova) a mezi železnicí a silnicí I/42 (ulice Jílkova, Filipínského a Bubeníčкова) nalézají plochy bydlení (všeobecné bydlení, čisté bydlení) a občanské vybavenosti (smíšené plochy výroby a služeb – výrobní provozovny, veřejná vybavenost, jádrové plochy centrálního charakteru), které spadají do středního rizika, lokálně u železnice do vysokého.

Ve stejné lokalitě se v ulicích Kuklenská a Uzavřená nacházejí plochy občanské vybavenosti (smíšené plochy výroby a služeb), v ulici Bubeníčкова mezi železnicí a ulicí Gajdošova se nacházejí plochy občanské vybavenosti (smíšené plochy výroby a služeb, jádrové plochy centrálního charakteru) a plochy dopravy (hromadná osobní doprava) a v ulici Zábrdovická pod i nad Zábrdovickým mostem na levém břehu Svitavy jsou plochy občanské vybavenosti (smíšené plochy výroby a služeb), plochy technické vybavenosti a plochy výroby (průmysl).

V úseku, kde protéká řeka Svitava Zábrdovicemi dochází k rozsáhlému rozlivu na levém břehu a to až za železniční trať do oblasti Stará osada. Zde jsou ohroženy zátopou citlivé objekty - školská zařízení MŠ Na Osadě na ul. Koperníkova, MŠ Sedmikráska na ul. Zengrova a Veřejně správní akademie na ul. Filipínského. Ve středním riziku se nachází MŠ a ZŠ speciální na ul. Koperníkova. V této oblasti je citlivý objekt kostel Česko-bratrské církve evangelické na ul. Jílkova a Kostel Spasitele čs. církve husitské na Karáskově náměstí. Dále je v zátopě Q_{100} školské zařízení Rašínova VŠ Brno na ul. Šámalova.

Na pravém břehu Svitavy v místní části Zábrdovice v ulici Cejl pod i nad Zábrdovickým mostem se nalézají plochy občanské vybavenosti (smíšené plochy výroby a služeb) a plochy technické vybavenosti, v místní části Husovice na pravém břehu Svitavy v ulicích Dačického, Dukelská třída a Sportovní nábřeží až po ulici Provazníková (I/42) jsou plochy bydlení (bydlení všeobecné), plochy občanské vybavenosti (smíšené plochy výroby a služeb, jádrové plochy centrálního charakteru) a plochy výroby (průmysl).

Na levém břehu Svitavy nad zaústěním Svitavské strouhy mezi tokem a železnicí se v místní části Zábrdovice, v ulicích Zábrdovická a Lazaretní, nalézají plochy bydlení (čisté bydlení), plochy občanské vybavenosti (smíšené plochy obchodu a služeb, veřejná vybavenost) a plochy výroby (průmysl), které se nacházejí ve středním riziku

V oblasti Zábrdovic jsou ohroženy kulturní památky klášter Premonstrátů, kostel Nanebevzetí panny Marie na ul. Lazaretní, administrativní budova Přádelny H.F.&E. Soxhlet na ulici Cejl, Městské lázně a Vojenská nemocnice na ul. Zábrdovické. Všechny vyjmenované objekty jsou ve středním riziku. Dalším citlivým objektem je objekt školství

Rašínova VŠ Brno na ul. Šámalova, Tyršova základní škola na ul. Kuldova a kulturní památka průčelí domu na ul. Šámalova.

Od Svitavského náhonu dále po toku řeka Svitava při Q_{100} téměř nevybřežuje a to až po Černovické nábřeží. Území kolem pravého břehu je zatopeno zejména v oblasti Trnitá a Komárov vodou z řeky Svatky. Od Černovic je zátopa ovlivněna soutokem řek Svitava a Svatka, proto jsou v této kapitole popsány pouze citlivé objekty a zátopa na levém břehu Svitavy. Objekty mezi Svitavou a Svatkou byly zahrnuty do kapitoly Úsek 10100010_1 (DYJ_03-01), Svatka viz výše.

V místní části Černovice se na levém břehu Svitavy v okolí ulice Mírová se nacházejí plochy bydlení ve středním riziku. Mezi ulicemi Černovická a křížením se železnici v ulici u Svitavy (silnice II/374) nalézají plochy výroby (průmysl) spadající do středního rizika. Mezi Svatkou (levý břeh) a Svitavou (pravý břeh) v místní části Komárov podél ulice Hněvkovského po křížení se železnici leží plochy občanské vybavenosti (smíšené plochy obchodu a služeb), které se nacházejí ve středním riziku. Na levém břehu Svitavy se v oblasti Černovic mezi ulicemi U Svitavy a Hájecká nachází průmyslový areál se třemi citlivými objekty - zdroji znečištění SAM Thermal spray techn. na ul. Hájecká, Vnitroareálová – ČSAD na ul. Hájecká a Areálová ČS PHM na ul. U Svitavy, poslední jmenovaná je ve středním riziku.

Severně od křížení Svitavy s dálnicí D1 v ulici Kaštanová jsou na levém břehu Svitavy plochy výroby (průmysl, zemědělská výroba), plochy občanské vybavenosti (smíšené plochy, smíšené plochy obchodu a služeb), plochy dopravy (služby pro automobilovou dopravu, plochy bydlení (všeobecné bydlení) a plochy technické vybavenosti, které spadají do středního rizika. Mezi Komárovem a Brněnskými Ivanovicemi v oblasti Ráječek patří mezi citlivé objekty Vysílač Ráječek ve středním riziku, vodárenský objekt retenční nádrž a zdroj znečištění čerpací stanice Makro Cash & Carry na ul. Kaštanová a ČS LPG Kaštanová.

U Brněnských Ivanovic jde o plochy občanské vybavenosti (smíšené plochy výroby a služeb – výrobní provozovny) a částečně plochy bydlení (předměstského typu), které leží na levém břehu Svitavy kolem Černovického potoka v ulici Kaštanová jižně od dálnice D1 a spadají částečně do středního rizika. Jižně od dálnice D1 na levém břehu Svitavy se nachází dva vodárenské objekty, vodojem ve středním riziku a blíže k soutoku se Svatkou energetické zařízení rozvodna plynu u dálnice D2, tyto citlivé objekty jsou v rozlivu Q_{100} .

Při pětisetleté povodni jsou nejvýraznější změny oproti rozlivům Q_{100} u řeky Svitavy na levém břehu v okolí Maloměřického mostu, kde se Svitava rozlévá přes ulici Karlovu až k železniční trati, na pravém břehu je zasažen citlivý objekt – zdroj znečištění Polychem composite CS na ul. Valchařská.

Dále v prostoru cca od jezu Radlas, kde dochází k výraznému zaplavování území na PB v městské části Trnitá, kde jsou zasaženy citlivé objekty: zdroj znečištění Teplárna Brno Špitálka, kulturní památky budova bývalé tepelné elektrárny na ul. Plynárenská, Zderadův sloup na ul. Křenová a školní zařízení MŠ Křenová. Ostatní citlivé objekty jsou popsány v části Svatka.

Níže po toku na PB území přiléhajícím k toku v městské části Černovice dochází k vybřežení směrem k ul. Masná a Černovickému nábřeží. Na levém břehu dochází k zatopení Černovic mezi ulicemi Olomoucká a Černovická. K zatopení však nedochází přímým vybřežením Svitavy na levé straně toku, ale voda se rozlévá od jihu od ul. Černovická v jejímž okolí dochází k vybřežení Svitavy i Svatky. V tomto území se nacházejí citlivé objekty především školských zařízení SŠ potravinářská a služeb na ul. Charbulova, ZUŠ Charbulova, MŠ KINDER-CITY s.r.o. na ul. Kovácká, SOŠ MORAVA o.p.s. na ul. Řehořova a dále zdroj znečištění továrna Nová Mosilana, a.s. na ul. Charbulova.

V ostatních úsecích je rozliv Q_{500} obdobný jako Q_{100} avšak širší.

Úsek 10100949_1 (DYJ_03-05), Leskava

Koryto Leskavy v řešeném úseku je kapacitní na průtok Q_5 . K vybřežení dochází pouze na levém břehu na zemědělské pozemky mezi ulicemi U Leskavy a Za Kovárnou a v menší míře na pravém břehu do ploch zahrádek u ul. Lány směrem k železniční trati a do zahrádek mezi křížením Leskavy s dálnicí D1 a s železniční tratí.

Od Q_{20} dochází k lokálnímu vybřežování v počátku úseku mezi ulicemi Malostranská a Malešovská, dále v místech vybřežení Q_5 , ale ve větší ploše.

Nejvíce ohrožené plochy v úseku 10100949_1 Leskava, km 0,000 – 5,342 se vyskytují v intravilánu města Brno, v místních částech Dolní Heršpice, Bohunice a Starý Lískovec. Od Q_{100} jsou rozlivy výraznější, a to především v horní části úseku ve Starém Lískovci, kde jsou zaplavovány objekty v blízkosti toku na obou březích. V místní části Starý Lískovec jde o plochy bydlení (čistého bydlení) na pravém břehu a plochy bydlení (všeobecného bydlení) na levém břehu toku na konci úseku v ulicích Klobásova, Malešovská a Malostranská.

Na ul. Točná se nachází citlivý objekt záchranného sboru HZS JMK.

V k.ú. Bohunice jsou zaplavovány zemědělské pozemky přiléhající k toku. V místní části Bohunice se jedná o plochy výroby (plochy pracovních aktivit – výrobní provozovny) a plochy občanské vybavenosti (smíšené plochy obchodu a služeb) na levém břehu toku v ulicích Vyhlídalova a Za Kovárnou a ve Starém Lískovci jde o plochy dopravy (hromadná osobní doprava) a plochy bydlení (čistého bydlení) na levém břehu Leskavy v ulici U Leskavy. Mezi ul. U Leskavy a Za Kovárnou jsou plochy na levém břehu zařazeny až do vysokého rizika. Taktéž před křížením Leskavy s ul. Vídeňská a mezi křížením Leskavy s dálnicí D1 a s železniční tratí se nacházejí plochy se středním i vysokým rizikem.

V místní části Horní Heršpice se jedná se o plochy výroby (plochy pracovních aktivit – výrobní provozovny) na levém břehu Leskavy v ulici Bohunická podél ulice Vídeňská (I/52).

V místní části Dolní Heršpice jsou to plochy výroby (plochy pro průmysl) na pravém břehu Leskavy pod křížením D1 se silnicí I/52 a se železnici a v místní části Horní Heršpice jsou to plochy výroby (plochy pracovních aktivit – výrobní provozovny) na levém břehu Leskavy v ulici Bohunická.

K rozsáhlým rozlivům dochází u soutoku s řekou Svratkou. Zaplaveny jsou pozemky Dolních Heršpic ve středním riziku a městská část Přízřenice, kde oblast Za Humny byla zařazena do vysokého rizika. V uvedeném území se nachází citlivé objekty: kulturní památka Kaple sv. Kateřiny Sienské na Jižním nám. v Přízřenicích, Boží muka na ul. Zelná, energetické zařízení RWE (plyn. zařízení) na ul. Bermáčkova a objekt školství MŠ na ul. Zelná. Všechny tyto objekty jsou zařazeny do středního rizika. Další citlivý objekt v oblasti je Retro muzeum Na Statku na ul. Pěstitelské

Při Q_{500} dochází v území Starého Lískovce a Bohunic k mírně větším rozlivům než u Q_{100} . Největší rozliv je při Q_{500} zaznamenán v Horních Heršpicích. V k.ú. Horní Heršpice jsou při Q_{500} zaplavovány průmyslové a skladovací prostory na LB při ul. Bohunická a Traťová. V Dolních Heršpicích je zaplavován areál pod křížením s dálnicí D1. Nad zaústěním Leskavy do Svratky je záplavové území ovlivněno rozlivem Svratky do cca km 0,800.

V řešeném úseku DYJ_03 se nachází 241 citlivých objektů v zaplavovaném území. Jedná se o 23 energetických zařízení, 87 nemovitých kulturních památek, 54 školských zařízení, 24 objektů vodohospodářské infrastruktury, 6 zdravotnických zařízení, 14 objektů policie a hasičských záchranných sborů a 33 různých typů zdrojů znečištění viz tabulka 5.

Tab. č. 5 Tabulka - Citlivé objekty

Obec	Kategorie citlivého objektu	Název citlivého objektu	Adresa	Míra rizika	ID úseku	Komentář
Brno	Zdroje znečištění	Benzina, s.r.o.	Bystřická 1276/36b	-	10100010_1	Čerpací stanice
Brno	Školství	SOU a SOŠ Spoju	Čichnova 982/23	Střední	10100010_1	SOU Spoju
Brno	Zdroje znečištění	ADC Služby, s.r.o.	Veslařská 25	Střední	10100010_1	nakládání s nebezpečnými odpady
Brno	Vodohospodářská infrastruktura	Úpravná vody	Pisárecká	-	10100010_1	Úpravná vody
Brno	Vodohospodářská infrastruktura	Úpravná vody	Pisárecká 1	-	10100010_1	Úpravná vody
Brno	Nemovitá kulturní památka	Anthropos - muzeum	Pisárecká 5	-	10100010_1	Anthropos
Brno	Zdroje znečištění	Eni ČR, s.r.o. AGIP	Bauerova	-	10100010_1	Čerpací stanice
Brno	Školství	VUT fakulta výtvarných umění	Rybářská 125/13	-	10100010_1	VUT fakulta výtvarných umění
Brno	Hasičský záchranný sbor, Policie, Armáda ČR	Policie ČR, územní odbor	Rybářská 714/17	-	10100010_1	Policie ČR
Brno	Školství	VUT fakulta architektury	Poříčí 273/5	-	10100010_1	VUT fakulta architektury
Brno	Školství	MU pedagogická fakulta	Poříčí 7/9	Střední	10100010_1	MU pedagogická fakulta
Brno	Zdravotnictví a soc. péče	Hospic sv. Alžběty	Kamenná 207/36	-	10100010_1	Hospic sv. Alžběty
Brno	Zdravotnictví a soc. péče	Nemocnice Mil. bratří	Polní 553/3	Střední	10100010_1	Nemocnice Mil. bratří
Brno	Školství	MU pedagogická fakulta	Poříčí 31	Střední	10100010_1	MU pedagogická fakulta
Brno	Školství	ZŠ a MŠ Křídlovická	Křídlovická 904/30b	Střední	10100010_1	ZŠ
Brno	Školství	ZŠ Bakalovo nábreží	Bakalovo nábreží 8	Střední	10100010_1	ZŠ
Brno	Školství	MŠ na Dvorku	Nádvorní 704/3	Střední	10100010_1	MŠ
Brno	Školství	Gymnázium J.G. Mendela	Mendlovo nám. 1/4	-	10100010_1	Gymnázium
Brno	Nemovitá kulturní památka	Mendel museum	Mendlovo náměstí 907/1a	-	10100010_1	Muzeum
Brno	Školství	Mateřská škola	Soukenická 561/8	Střední	10100010_1	MŠ
Brno	Zdroje znečištění	Flaga Plyn	Uhelná	Střední	10100010_1	Čerpací stanice
Brno	Zdroje znečištění	Shell Czech Republic a.s.	Opuštěná	Střední	10100010_1	Čerpací stanice
Brno	Zdroje znečištění	Čepro a.s.	Opuštěná	Střední	10100010_1	Čerpací stanice
Brno	Zdroje znečištění	Čerpací stanice	Rosická	Střední	10100010_1	Čerpací stanice
Brno	Školství	SOU a SOŠ Charbulova	Trnitá 6	-	10100010_1	SOU Charbulova
Brno	Školství	Akademie věd ČR	Čechyňská 19	-	10100010_1	Akademie věd ČR
Brno	Školství	Gymnázium Křenova	Křenová 304/36	-	10100024_1	Gymnázium
Brno	Školství	ZŠ + MŠ	Křenová 99/21	-	10100024_1	ZŠ + MŠ

Analýza oblastí s významným povodňovým rizikem v územní působnosti státního
podniku Povodí Moravy včetně návrhů možných protipovodňových opatření
(podklad k Plánu pro zvládání povodňových rizik v povodí Dunaje)
C. TECHNICKÁ ZPRÁVA – MAPY POVODŇOVÉHO OHROŽENÍ A POVODŇOVÝCH RIZIK

Obec	Kategorie citlivého objektu	Název citlivého objektu	Adresa	Míra rizika	ID úseku	Komentář
Brno	Nemovitá kulturní památka	Neposkrvněného početi P. Marie	Křenová 99/21	-	10100010_1	Kostel
Brno	Zdroje znečištění	MBlak s.r.o., lakovna	Mlýnská 45	-	10100010_1	Lakovna
Brno	Hasičský záchranný sbor, Policie, Armáda ČR	Policie ČR, obvodní odd.	Zvonařka 407/18	Střední	10100010_1	Policie ČR
Brno	Hasičský záchranný sbor, Policie, Armáda ČR	Městská policie	Dornych 59/114	Střední	10100010_1	Městská policie
Brno	Školství	ZŠ Tuháčkova	Tuháčkova 23/25	Střední	10100010_1	ZŠ
Brno	Školství	SOU a praktická škola	Lomená 44	Střední	10100010_1	SOU
Brno	Školství	Mateřská škola	Slunná 273/25	Střední	10100010_1	Mateřská škola
Brno	Nemovitá kulturní památka	kostel sv. Jiljí	Černovická	Střední	10100010_1	Kostel
Brno	Zdroje znečištění	Linde Gas, a.s.	Černovické náb. 612/10	Střední	10100010_1	Linde gas - plyn
Brno	Školství	VŠ aplikovaného práva	Sokolova 4	Střední	10100010_1	VŠ aplikovaného práva
Brno	Zdroje znečištění	Hortim	Kšírova 616/242	-	10100010_1	Čerpací stanice
Brno	Energetika	RWE	Bermáčkova	Střední	10100949_1	plyn. zařízení
Brno	Nemovitá kulturní památka	sv. Kateřiny Sienské	Jižní náměstí	Střední	10100949_1	Kaple
Brno	Zdroje znečištění	ÖMV ČR, s.r.o.	Brno-Dolní Heršpice	-	10100010_1	Čerpací stanice
Brno	Školství	Mateřská škola	Zelná 109/70	Střední	10100949_1	Mateřská škola
Brno	Nemovitá kulturní památka	Kostel sv. Kateřiny	Staré náměstí	-	10100010_1	Kaple
Modřice	Zdroje znečištění	AHOLD CR, a.s.	U dálnice 744	-	10100010_1	Čerpací stanice
Modřice	Zdroje znečištění	ČOV Modřice	Chrlická 552	Střední	10100010_1	ČOV
Brno	Vodohospodářská infrastruktura	stáčecí místo BVK	Kníničská	-	10100010_1	stáčecí místo BVK
Brno	Zdravotní středisko	FN u sv. Anny	Pekařská 664/53	-	10100010_1	Nemocnice
Brno	Školství	Mateřská škola	Kšírova 3	Střední	10100010_1	Mateřská škola
Brno	Školství	Mateřská škola	Klásterského 14	Střední	10100010_1	Mateřská škola
Brno	Školství	Mateřská škola	Záhumenice 601/1	-	10100010_1	Mateřská škola
Brno	Hasičský záchranný sbor, Policie, Armáda ČR	Hasiči Brno - Komín	Jundrovská 1115/55	Střední	10100010_1	Hasiči Brno - Komín
Brno	Hasičský záchranný sbor, Policie, Armáda ČR	Požární stanice BVV	Bauerova (5.brána BVV)	-	10100010_1	Hasiči Brno - Pisárky
Brno - Přízřenice	Hasičský záchranný sbor, Policie, Armáda ČR	SDH Přízřenice	Břeclavská 12	-	10100010_1	Hasiči Brno - Přízřenice
Brno	Nemovitá kulturní památka	Bauerův zámek	Výstaviště 405/1	-	10100010_1	Bauerův zámek
Brno	Nemovitá kulturní památka	Vila Johanna Tomoly	Hybešova 259/21	Střední	10100010_1	Vila Johana Tomoly
Brno	Energetika	Vodní elektrárna	Kníničská	Střední	10100010_1	Vodní elektrárna
Brno	Energetika	Trafostanice	Cacovice	Střední	10100024_1	Trafostanice
Brno	Energetika	Trafostanice	Cacovice	Střední	10100024_1	Trafostanice
Brno	Energetika	Trafostanice	Franzova	-	10100024_1	Trafostanice

C. TECHNICKÁ ZPRÁVA – MAPY POVODŇOVÉHO OHROŽENÍ A POVODŇOVÝCH RIZIK

Obec	Kategorie citlivého objektu	Název citlivého objektu	Adresa	Míra rizika	ID úseku	Komentář
Brno	Zdroje znečištění	Polychem composite CS	Valchařská 24/36	-	10100024_1	Polychem Composite CS
Brno	Školství	Gymnázium Elgarova	Elgartova 689/3	-	10100024_1	Gymnázium + MŠ + ZŠ
Brno	Nemovitá kulturní památka	Božského srdce Ježíšova	nám. Republiky	-	10100024_1	Kostel
Brno	Školství	SOŠ Emila Holuba	Dukelská tř. 467/65	-	10100024_1	SOŠ Emila Holuba
Brno	Hasičský záchranný sbor, Policie, Armáda ČR	Městská policie	Nováčkova 229/16	Střední	10100024_1	Městská policie
Brno	Školství	SPŠ Chemická	Vranovská 1364/65	Střední	10100024_1	SPŠ Chemická
Brno	Školství	ZŠ Sekaninova	Sekaninova 895/1	Střední	10100024_1	ZŠ
Brno	Hasičský záchranný sbor, Policie, Armáda ČR	HZS Jihomoravského kraje	Zubatého 685/1	Střední	10100024_1	Hasiči
Brno	Nemovitá kulturní památka	Zábrdovice Zámek	Lazaretní	-	10100024_1	Zámek
Brno	Zdravotnictví a soc. péče	Dětský dům	Lazaretní 1	Střední	10100024_1	Dětský dům
Brno	Zdravotnictví a soc. péče	Vojenská nemocnice	Zábrdovická 3/3	Střední	10100024_1	Nemocnice
Brno	Nemovitá kulturní památka	Nanebevzetí Panny Marie	Lazaretní	Střední	10100024_1	Kostel
Brno	Nemovitá kulturní památka	klášter premonstrátů	Lazaretní	Střední	10100024_1	Klášter
Brno	Školství	MŠ a ZŠ speciální	Koperníkova 803/2	Střední	10100024_1	MŠ + ZŠ
Brno	Školství	Veřejně správní akademie	Filipínského 300/1	-	10100024_1	Veřejně správní akademie
Brno	Školství	Tyršova základní škola	Kuldova 734/38	-	10100024_1	ZŠ
Brno	Školství	MŠ Sedmikráska	Zengrova 885/3	-	10100024_1	MŠ
Brno	Nemovitá kulturní památka	Spasitele čs. církve husitské	Karáskovo náměstí	-	10100024_1	Kostel
Brno	Nemovitá kulturní památka	Českokobratrské církve evangel.	Jílkova	-	10100024_1	Kostel
Brno	Školství	Rašínova VŠ Brno	Šámalova 60	-	10100024_1	Rašínova VŠ
Brno	Školství	SŠ potravinářská a služeb	Charbulova 106	-	10100024_1	OA + SOU
Brno	Vodohospodářská infrastruktura	Vodojem	Porážka	-	10100010_1	Vodojem
Brno	Nemovitá kulturní památka	Masná burza Brno	Masná 34	Střední	10100010_1	Masná burza
Brno	Zdroje znečištění	Cooptel, stavební, a.s.	Černovické nábr. 423/7	-	10100010_1	Čerpací stanice
Brno	Zdroje znečištění	Sako Brno	Černovická 15	-	10100010_1	SAKO
Brno	Energetika	RWE	Černovická	-	10100010_1	plyn. zařízení
Brno	Vodohospodářská infrastruktura	Vodárenský objekt	N49°10.464 E016°37.889	Střední	10100010_1	Vodárenský objekt
Brno	Školství	VŠ koleje	bratři Žurků 591/5	Střední	10100010_1	VŠ koleje
Brno	Energetika	Rozvodna	Hněvkovského	-	10100010_1	Rozvodna

C. TECHNICKÁ ZPRÁVA – MAPY POVODŇOVÉHO OHROŽENÍ A POVODŇOVÝCH RIZIK

Obec	Kategorie citlivého objektu	Název citlivého objektu	Adresa	Míra rizika	ID úseku	Komentář
Brno	Zdroje znečištění	Benzina, s.r.o.	Hněvkovského 684/85	-	10100010_1	Čerpací stanice
Brno	Zdroje znečištění	Makro Cash & Carry	Kaštanová 506/50	-	10100024_1	Čerpací stanice
Brno	Vodohospodářská infrastruktura	Vodárenský objekt	N49°9.706 E016°38.040	-	10100010_1	Vodárenský objekt
Brno	Vodohospodářská infrastruktura	Vodárenský objekt	N49°9.504 E016°38.003	Střední	10100010_1	Vodárenský objekt
Brno	Vodohospodářská infrastruktura	Vodojem	N49°9.439 E016°38.083	Střední	10100010_1	Vodojem
Brno	Vodohospodářská infrastruktura	Vodárenský objekt	N49°9.187 E016°38.021	-	10100010_1	Vodárenský objekt
Brno	Vodohospodářská infrastruktura	Vodárenský objekt	N49°9.189 E016°37.984	-	10100010_1	Vodárenský objekt
Brno	Energetika	Vysílač	Ráječek 482/2	Střední	10100024_1	Vysílač
Brno	Hasičský záchranný sbor, Policie, Armáda ČR	SDH Brno	Netušilova 16	-	10100024_1	Hasiči
Brno	Školství	SOŠ MORAVA o.p.s.	Řehořova 1165/5	-	10100024_1	Střední odborná škola
Brno	Vodohospodářská infrastruktura	Retenční nádrž Jeneweinova	Komárovské náb. 10	Střední	10100010_1	Retenční nádrž
Brno	Vodohospodářská infrastruktura	Retenční nádrž Sokolova	Sokolova	-	10100010_1	Retenční nádrž
Rajhrad	Nemovitá kulturní památka	Klášter Rajhrad-pam. písemnictví	Klášter 1	-	10100010_1	klášter
Rajhrad	Nemovitá kulturní památka	Pitrův most	Na Aleji	Vysoká	10100010_1	Pitrův most
Rajhrad	Energetika	tlakové stanice plynu	N49°5.050 E016°37.010	Střední	10100010_1	tlakové stanice plynu
Rajhrad	Energetika	tlakové stanice plynu	N49°5.019 E016°37.131	Střední	10100010_1	tlakové stanice plynu
Opatovice	Zdroje znečištění	ČOV Opatovice	Opatovice 67	-	10100046_1	ČOV
Blučina	Hasičský záchranný sbor, Policie, Armáda ČR	SDH Blučina	9. května 621	-	10100046_1	hasiči
Blučina	Zdroje znečištění	ČOV	Blučina 631	-	10100046_1	ČOV
Měnín	Zdroje znečištění	ČOV Měnín	Měnín 43	Střední	10100107_1	ČOV
Blučina	Energetika	tlaková stanice plynu	N49°3.444 E016°38.862	-	10100046_1	tlaková stanice plynu
Rajhrad	Energetika	MVE	Na Aleji 529	Vysoká	10100010_1	MVE
Holasice	Zdroje znečištění	ČOV Holasice	N49°4.363 E016°36.808	-	10100010_1	ČOV
Měnín	Energetika	FVE	N49°4.470', E16°41.147'	-	10100107_1	Solární elektrárna
Měnín	Energetika	FVE	N49°4.470', E16°41.429'	Střední	10100107_1	Solární elektrárna
Blučina	Vodohospodářská infrastruktura	Vrt - 2ks	N49°3.264', E16°39.558'	-	10100046_1	Vodárenský objekt
Blučina	Vodohospodářská infrastruktura	Vodárenský objekt	N49°3.472', E16°38.702'	-	10100046_1	Vodárenský objekt
Blučina	Vodohospodářská infrastruktura	Vodárenský objekt	N49°3.494', E16°38.637'	Střední	10100046_1	Vodárenský objekt
Vojkovice	Vodohospodářská infrastruktura	Vrt	N49°2.674', E16°36.418'	Střední	10100010_1	Vodárenský objekt
Vojkovice	Vodohospodářská infrastruktura	Úpravna vody	N49°2.728', E16°36.236'	-	10100010_1	Vodárenský objekt

C. TECHNICKÁ ZPRÁVA – MAPY POVODŇOVÉHO OHROŽENÍ A POVODŇOVÝCH RIZIK

Obec	Kategorie citlivého objektu	Název citlivého objektu	Adresa	Míra rizika	ID úseku	Komentář
Vojkovice	Zdroje znečištění	Euro Oil	Vojkovice 382	-	10100046_1	Benzina
Opatovice	Vodohospodářská infrastruktura	Vrt	N49°4.254', E16°38.888'	Střední	10100046_1	Vodárenský objekt
Rajhradice	Školství	ZŠ Rajhradice	Hlavní 36	Střední	10100010_1	Základní škola
Rajhradice	Nemovitá kulturní památka	sv. Scholastiky	Hlavní	-	10100010_1	Kaple
Rajhradice	Školství	MŠ Rajhradice	Hlavní 351	Střední	10100010_1	Mateřská škola
Rajhradice	Hasičský záchranný sbor, Policie, Armáda ČR	Sbor dobrovolných hasičů	Hlavní	Střední	10100010_1	Hasiči
Rajhradice	Zdroje znečištění	ČOV Rajhradice	U Zvonice	-	10100010_1	Čistírna odpadních vod
Rajhrad	Vodohospodářská infrastruktura	Vrt	Ostrůvek	-	10100010_1	Vodárenský objekt
Rajhrad	Nemovitá kulturní památka	Kašna	Městečko	-	10100010_1	Kašna
Rajhrad	Energetika	Rozvodna el. energie	Tovární	Střední	10100010_1	Rozvodna el. energie
Rebešovice	Zdroje znečištění	ČOV Rebešovice	N49°6.496', E16°38.253'	Střední	10100010_1	Čistírna odpadních vod
Rebešovice	Vodohospodářská infrastruktura	Vrt	N49°6.541', E16°38.349'	Vysoká	10100010_1	Vodárenský objekt
Rebešovice	Vodohospodářská infrastruktura	Vrt, úprava vody	N49°6.600', E16°38.400'	Vysoká	10100010_1	Vodárenský objekt
Popovice	Zdroje znečištění	ČOV Popovice	N49°6.496', E16°37.217'	-	10100010_1	Čistírna odpadních vod
Rebešovice	Vodohospodářská infrastruktura	Čerpací stanice	N49°6.837', E16°38.607'	Vysoká	10100010_1	Vodárenský objekt
Brno	Energetika	Plynárenské zařízení	N49°7.089', E16°38.685'	Střední	10100010_1	Plynárenské zařízení
Brno	Energetika	Rozvodna plynu	Chrlice - Okrajová	-	10100010_1	Rozvodna plynu
Brno	Hasičský záchranný sbor, Policie, Armáda ČR	PČR	Modřice - U Dálnice 416	Střední	10100010_1	Policie ČR
Brno	Energetika	Rozvodna plynu	N49°8.589', E16°38.105'	-	10100024_1	Rozvodna plynu
Brno	Zdroje znečištění	ČS LPG	Kaštanová	-	10100024_1	LPG stanice
Brno	Vodohospodářská infrastruktura	Retenční nádrž	N49°9.977', E16°38.083'	-	10100024_1	Vodárenský objekt
Brno	Zdroje znečištění	Areálová ČS PHM	U Svitavy	Střední	10100024_1	Benzina
Brno	Zdroje znečištění	SAM Thermal spray techn.	Hájecká 12	-	10100024_1	Továrna
Brno	Zdroje znečištění	Vnitroareálová - ČSAD	Hájecká	-	10100024_1	Benzina
Brno	Zdroje znečištění	Nová Mosilana, a.s.	Charbulova 1145/150	-	10100024_1	Továrna
Brno	Školství	MŠ KINDER-CITY s.r.o.	Kováčská 1089/5b	-	10100024_1	Mateřská škola
Brno	Školství	ZUŠ Charbulova	Charbulova 108/84	-	10100024_1	Základní umělecká škola
Brno	Školství	MŠ Na Osadě	Koperníková 9/6	-	10100024_1	Mateřská škola
Brno	Energetika	MVE	Garguláková	Střední	10100024_1	Malá vodní elektrárna
Brno	Školství	Školička Betty	Svitavská 836/33	-	10100024_1	Mateřská škola - soukromá

C. TECHNICKÁ ZPRÁVA – MAPY POVODŇOVÉHO OHROŽENÍ A POVODŇOVÝCH RIZIK

Obec	Kategorie citlivého objektu	Název citlivého objektu	Adresa	Míra rizika	ID úseku	Komentář
Brno	Školství	ZUŠ Vranovská	Vranovská 842/41	-	10100024_1	Základní umělecká škola
Brno	Nemovitá kulturní památka	Průčelí	Nováčkova 751/41	Střední	10100024_1	Budova
Brno	Nemovitá kulturní památka	Průčelí	Vranovská 810/99	-	10100024_1	Budova
Brno	Nemovitá kulturní památka	Průčelí	Vranovská 1007/71	Střední	10100024_1	Budova
Brno	Nemovitá kulturní památka	Průčelí	Lieberzeitova 754/4	-	10100024_1	Budova
Brno	Nemovitá kulturní památka	Průčelí	Lieberzeitova 746/6	Střední	10100024_1	Budova
Brno	Nemovitá kulturní památka	Průčelí	Lieberzeitova 863/9	Střední	10100024_1	Budova
Brno	Nemovitá kulturní památka	Průčelí	Lieberzeitova 781/8	-	10100024_1	Budova
Brno	Nemovitá kulturní památka	Průčelí	Lieberzeitova 734/2	Střední	10100024_1	Budova
Brno	Nemovitá kulturní památka	Průčelí	Jilemnického 976/2, 4	Střední	10100024_1	Budova
Brno	Nemovitá kulturní památka	Průčelí	Nováčkova 735/31	-	10100024_1	Budova
Brno	Nemovitá kulturní památka	Průčelí	Nováčkova 756/74	-	10100024_1	Budova
Brno	Nemovitá kulturní památka	Průčelí	náměstí Republiky 786/21	-	10100024_1	Budova
Brno	Nemovitá kulturní památka	Průčelí	náměstí Republiky 797/19	-	10100024_1	Budova
Brno	Nemovitá kulturní památka	Průčelí	náměstí Republiky 346/17	-	10100024_1	Budova
Brno	Nemovitá kulturní památka	Průčelí	náměstí Republiky 725/15	-	10100024_1	Budova
Brno	Nemovitá kulturní památka	Průčelí	náměstí Republiky 1536/10	-	10100024_1	Budova
Brno	Nemovitá kulturní památka	Průčelí	náměstí Republiky 779/7	-	10100024_1	Budova
Brno	Nemovitá kulturní památka	Průčelí	náměstí Republiky 744/5	-	10100024_1	Budova
Brno	Nemovitá kulturní památka	Průčelí	náměstí Republiky 769/23	-	10100024_1	Budova
Brno	Nemovitá kulturní památka	Průčelí	Dukelská třída 49/9	-	10100024_1	Budova
Brno	Nemovitá kulturní památka	Maloměřický most	Dolnopolská	Vysoká	10100024_1	Most
Brno	Nemovitá kulturní památka	Fara	Vranovská 766/103	-	10100024_1	Budova
Brno	Nemovitá kulturní památka	Průčelí	Sekaninová 912/4	-	10100024_1	Budova
Brno	Nemovitá kulturní památka	Přádelny H.F.&E. Soxhlet	Cejl 33/68	Střední	10100024_1	Administrativní budova

Analýza oblastí s významným povodňovým rizikem v územní působnosti státního
podniku Povodí Moravy včetně návrhů možných protipovodňových opatření
(podklad k Plánu pro zvládání povodňových rizik v povodí Dunaje)
C. TECHNICKÁ ZPRÁVA – MAPY POVODŇOVÉHO OHROŽENÍ A POVODŇOVÝCH RIZIK

Obec	Kategorie citlivého objektu	Název citlivého objektu	Adresa	Míra rizika	ID úseku	Komentář
Brno	Nemovitá kulturní památka	Fara	Lazaretní 9/1	Střední	10100024_1	Fara
Brno	Nemovitá kulturní památka	Městské lázně	Zábrdovická 158/13	Střední	10100024_1	Městské lázně
Brno	Nemovitá kulturní památka	Průčelí	Šámalova 734/92	-	10100024_1	Budova
Brno	Nemovitá kulturní památka	Bývalá tepelná elektrárna	Plynárenská 840/5	-	10100024_1	Budova
Brno	Zdroje znečištění	Teplárna Brno	Špitálka 253/6	-	10100024_1	Teplárna
Brno	Školství	MŠ Skořepka	Skořepka 368/5	-	10100010_1	Mateřská škola
Brno	Školství	ZŠ a MŠ Didaktis	Mlýnská 225/44	-	10100010_1	Základní a mateřská škola
Brno	Školství	ZŠ a MŠ Křenová	Mlýnská 319/27	-	10100010_1	Mateřská škola
Brno	Školství	MŠ Křenová	Křenová 76a/300	-	10100024_1	Mateřská škola
Brno	Nemovitá kulturní památka	Bývalé slévárny a strojírny Vaňkovka	Zvonařka 92/5	Střední	10100010_1	Budova
Brno	Nemovitá kulturní památka	Škola císaře Fr. Josefa I	Cyrilská 356/9	-	10100010_1	Budova
Brno	Nemovitá kulturní památka	Průčelí	Křenová 99/21	Střední	10100010_1	Budova
Brno	Nemovitá kulturní památka	Průčelí	Křenová 304/36	-	10100010_1	Budova
Brno	Nemovitá kulturní památka	Průčelí	Špitálka 167/21	-	10100010_1	Budova
Brno	Nemovitá kulturní památka	Průčelí	Štěpánská 317/3	-	10100010_1	Budova
Brno	Nemovitá kulturní památka	Průčelí	Špitálka 113/41	-	10100010_1	Budova
Brno	Nemovitá kulturní památka	Synagoga Agudas Achim	Skořepka 247/13	-	10100010_1	Synagoga
Brno	Nemovitá kulturní památka	Nájemní dům	Štěpánská 303/2	-	10100010_1	Budova
Brno	Nemovitá kulturní památka	Zderadův sloup	Křenová	-	10100024_1	Sloup
Brno	Nemovitá kulturní památka	Nájemní dům F.L. Bittnera	Křenová 296/20	-	10100010_1	Budova
Brno	Nemovitá kulturní památka	Areál bývalých ústředních jatek	Porážka 1, 3, 4	Střední	10100010_1	Budovy
Brno	Školství	Monkey matter	Dornych 54/47	-	10100010_1	Rodinná vzdělávací skupina
Brno	Školství	DM a zař. škol. strav.	Klásterského 620/4	-	10100010_1	Domov mládeže
Brno	Energetika	Rozvodna el. energie	Komárov - Černovická	Střední	10100010_1	Rozvodna el. energie
Brno	Školství	ZUŠ Slunná	Slunná 193/11	Střední	10100010_1	Základní umělecká škola
Brno	Nemovitá kulturní památka	Slévárna bratří Uxů	Plotní, Široká, Dornych	Střední	10100010_1	Areál
Brno	Nemovitá kulturní památka	sv. Jan Nepomucký	Plotní - Svatopetrská	Střední	10100010_1	Socha
Brno	Školství	VŠ koleje	bratři Žůrků 591/5	Střední	10100010_1	VŠ koleje
Brno	Školství	MŠ Hněvkovského	Hněvkovského 71/62	Střední	10100010_1	Mateřská škola

C. TECHNICKÁ ZPRÁVA – MAPY POVODŇOVÉHO OHROŽENÍ A POVODŇOVÝCH RIZIK

Obec	Kategorie citlivého objektu	Název citlivého objektu	Adresa	Míra rizika	ID úseku	Komentář
Brno	Zdroje znečištění	BENZINA a.s.	Kaštanová	-	10100010_1	Benzina
Brno	Nemovitá kulturní památka	Boží muka	Modřice - Dobrovského	-	10100010_1	Boží muka
Brno	Energetika	Rozvodna el. energie	Přízřenice - Břeclavská	-	10100010_1	Rozvodna el. energie
Brno	Nemovitá kulturní památka	Boží muka	Přízřenice - Želná	Střední	10100949_1	Boží muka
Brno	Nemovitá kulturní památka	Retro muzeum Na Šatku	Pěstitelská 155/24	-	10100949_1	Muzeum
Brno	Hasičský záchranný sbor, Policie, Armáda ČR	HZS JMK	Točná	-	10100949_1	Hasiči
Brno	Energetika	Rozvodna plynu	Firemní	Střední	10100010_1	Rozvodna plynu
Brno	Školství	Viki Kids Club, s.r.o.	Vodařská 232/2	-	10100010_1	Mateřská škola
Brno	Školství	SSŠ	Hybešova 253/15	-	10100010_1	Středisko služeb školám
Brno	Školství	SŠ Majka	Hybešova 227/14	Střední	10100010_1	Sdružená škola
Brno	Zdravotnictví a soc. péče	DPS Hybešova	Hybešova 63/35	Střední	10100010_1	Dům s pečovatelskou sl.
Brno	Nemovitá kulturní památka	Průčelí	Renneská třída 382/1	-	10100010_1	Budova
Brno	Nemovitá kulturní památka	Sousoší Piety	Vídeňská	-	10100010_1	Sousoší
Brno	Nemovitá kulturní památka	Měšťanský dům	Křížová 97/16	Střední	10100010_1	Budova
Brno	Nemovitá kulturní památka	Činžovní dům	Mendlovo náměstí 17/9	-	10100010_1	Budova
Brno	Nemovitá kulturní památka	Škola	Mendlovo náměstí 1/3, 4	-	10100010_1	Budova
Brno	Nemovitá kulturní památka	Uliční průčelí	Bezručova 71/8	Střední	10100010_1	Budova
Brno	Nemovitá kulturní památka	Uliční průčelí	Zahradnická 196/16a	Střední	10100010_1	Budova
Brno	Nemovitá kulturní památka	Průčelí	Poříčí 273/5	-	10100010_1	Budova
Brno	Nemovitá kulturní památka	Průčelí	Křídlovická 334/21	Střední	10100010_1	Budova
Brno	Nemovitá kulturní památka	Průčelí	Křídlovická 332/19a	Střední	10100010_1	Budova
Brno	Nemovitá kulturní památka	Průčelí	Výstavní 303	-	10100010_1	Budova
Brno	Nemovitá kulturní památka	Průčelí	Výstavní 304	-	10100010_1	Budova
Brno	Nemovitá kulturní památka	Průčelí	Výstavní 369	-	10100010_1	Budova
Brno	Nemovitá kulturní památka	Průčelí	Výstavní 385	-	10100010_1	Budova
Brno	Nemovitá kulturní památka	Socha Marta	Veletržní	-	10100010_1	Socha
Brno	Nemovitá kulturní památka	Brněnské veletrhy a výstavy	Výstaviště 1, 2, 20...	-	10100010_1	Areál
Brno	Nemovitá kulturní památka	Průčelí	Bauerova 277/1	-	10100010_1	Budova

C. TECHNICKÁ ZPRÁVA – MAPY POVODŇOVÉHO OHROŽENÍ A POVODŇOVÝCH RIZIK

Obec	Kategorie citlivého objektu	Název citlivého objektu	Adresa	Míra rizika	ID úseku	Komentář
Brno	Nemovitá kulturní památka	Sportovní loděnice	Veslařská 107/181	Střední	10100010_1	Budova
Brno	Školství	Soukromá ZUŠ	Sochorova 3226/40	-	10100010_1	Základní umělecká škola
Brno	Nemovitá kulturní památka	Průčelí	Veslařská 167/70	Střední	10100010_1	Budova
Brno	Nemovitá kulturní památka	Průčelí	Veslařská 168/72	Střední	10100010_1	Budova
Brno	Nemovitá kulturní památka	J Křtitel a J Evangelista	náměstí 28. dubna	-	10100010_1	Kostel
Brno	Hasičský záchranný sbor, Policie, Armáda ČR	MP Brno-Bystrc	náměstí 28. dubna 145/60	-	10100010_1	Městská policie
Brno	Energetika	Rozvodna el. energie	Bystrc - Obvodová	-	10100010_1	Rozvodna el. energie
Brno	Nemovitá kulturní památka	Malá Amerika	Hybešova 956/1	-	10100010_1	Objekt
Brno	Nemovitá kulturní památka	Zvonička s božími mukami	Nové Sady	Střední	10100010_1	Zvonička
Brno	Vodohospodářská infrastruktura	Vodárenské zařízení	N49°8.5781', E16°37.6174'	-	10100010_1	Vodárenské zařízení

6 Seznam literatury

Tab. č. 6 Seznam literatury

Označení	Název
1	Metodika tvorby map povodňových nebezpečí a povodňových rizik. VÚV T.G.M. v.v.i., 30. 9. 2017.
2	Standardizační minimum pro zpracování map povodňového nebezpečí a povodňových rizik, VRV a.s., 08/2014
3	Studie – Záplavové území Svratky, DHI Hydroform Praha, 1999
4	Studie protipovodňových opatření na území Jihomoravského kraje, Pöyry Environment a.s., Brno, 05/2007
5	Oficiální stránky Českého úřadu zeměměřického a katastrálního. www.cuzk.cz/
6	Ortofotomapy zájmového území. ČÚZK, Praha, 2018.
7	Digitální model reliéfu zájmové oblasti. DMR 5G. ČÚZK, Praha, 2018.
8	Oficiální stránky měst Brno (www.brno.cz), Modřice (www.mesto-modrice.cz), Rajhrad (www.novy.rajhrad.cz), Židlochovice (www.zidlochovice.cz) a obcí Holasice (www.holasice.cz), Rajhradice (www.rajhradice.cz), Vojkovice (www.vojkovice.info), Blučina (www.blucina.cz), Opatovice (www.opatovice.eu) a Měnín (www.menin.cz), Hrušovany u Brna (www.hrusovanyubrna.cz), Rebešovice (www.obecrebesovice.cz)
9	Rastrová základní mapa 1:10 000, Praha, 2017.
10	Základní báze geografických dat ZABAGED – polohopis, ČÚZK, Praha, 2017.
11	Záplavové území Svratky km 29,289 – 47,810 (pod ČOV Brno – VD Brno), Povodí Moravy, s.p., útvar hydroinformatiky, brno, 06/2007
12	Záplavové území Svitavy km 0,000 – 14,743 (soutok se Svratkou – železniční most pod Bílovicemi), Povodí Moravy, s.p., útvar hydroinformatiky, Brno, 06/2007
13	Záplavové území Leskavy (km 0,000 – 9,871), Povodí Moravy, s.p., 2007
14	Studie odtokových poměrů Litavy km 0,000 – 38,500 – záplavové území, Povodí Moravy, s.p., útvar hydroinformatiky, Brno, 10/2004
15	Tvorba map povodňového nebezpečí a povodňových rizik v oblasti povodí Moravy a v oblasti povodí Dyje, Pöyry Environment a.s., Brno, 2012